



INVESTISSEMENTS ÉTRANGERS CRÉATEURS D'EMPLOIS EN RÉGION CENTRE-VAL DE LOIRE

Août 2020

SOMMAIRE



- PAGE **4** L'INTERNATIONALISATION DE L'ÉCONOMIE FRANÇAISE EN 2019
Chiffres-clés et sélection de projets emblématiques
- PAGE **6** LES INVESTISSEMENTS ÉTRANGERS EN CENTRE-VAL DE LOIRE
Chiffres-clés, origine et destination, caractérisation
- PAGE **11** SÉLECTION D'INVESTISSEMENTS
Investissements créateurs d'emplois et financiers
- PAGE **13** ANALYSE
Les entreprises à capitaux italiens en Centre-Val de Loire
- PAGE **15** PORTRAIT D'ENTREPRISE
ASB Aérospatiale Batteries renforce ses capacités de production à Bourges

François BONNEAU

Président de DEV'UP
Centre-Val de Loire



ÉDITO

La France est particulièrement attractive en 2019 pour les investisseurs étrangers, et même leader européen pour les projets en matière industrielle. La région Centre-Val de Loire, positionnée sur les secteurs de la pharmacie, de la cosmétique mais aussi de l'aéronautique et de l'automobile, tire largement profit de cette performance et confirme une tendance à la hausse pour la quatrième année consécutive, avec 45 projets permettant la création ou le maintien de près de 1 500 emplois sur son territoire.

Terre d'innovation, d'excellence et de savoir-faire, le Centre-Val de Loire est attractif pour les investisseurs étrangers qui trouvent un écosystème local propice au développement de leurs projets et des acteurs publics mobilisés à leurs côtés.

Avec DEV'UP, en étroite synergie avec les services du Conseil régional, nous avons poursuivi le travail de terrain pour attirer de nouveaux investisseurs étrangers : prises de contact, présence dans les salons internationaux et développement de services tels que Setting'Up, portail d'accès à l'offre foncière et immobilière immédiatement disponible décliné en quatre langues.

Nous avons également innové en organisant en 2019 les premières Rencontres économiques franco-italiennes qui ont ouvert la voie à de nombreuses perspectives de développement.

Pour autant, nous restons vigilants et mobilisés car la crise sanitaire et le ralentissement violent de l'activité économique vont se répercuter sur des secteurs qui connaissent d'importants investissements directs étrangers, tels que l'automobile, l'aéronautique ou la logistique. Le Centre-Val de Loire dispose de nombreux atouts pour maintenir son attractivité, en premier lieu des salariés compétents et performants qui peuvent mobiliser d'importantes ressources de formation pour maintenir l'attractivité globale de notre territoire.

Gageons que les entreprises étrangères qui ont décidé d'investir sur notre territoire en 2019 iront au bout de leur projet, et agissons, chacune et chacun, en responsabilité pour maintenir et développer l'attractivité du Centre-Val de Loire !



POINT MÉTHODE

Le bilan des investissements étrangers recense les projets d'investissement d'origine étrangère créateurs d'emplois durables. Il repose sur des annonces de projets parues dans la presse et/ou recensées par DEV'UP Centre-Val de Loire et ses partenaires. La nationalité des entreprises est conditionnée par la localisation du siège social. Le critère statistique choisi pour la collecte des données est celui du contrôle majoritaire (plus de 50 % des actions d'une société donnant droit de vote au conseil d'administration). Le nombre d'emplois créés ou maintenus (C/M) retenu au bilan répond aux critères de comptabilisation suivants :

- Ce nombre est celui annoncé pour les trois années à venir, durée correspondant à l'horizon temporel de programmation des investissements par les entreprises.
- Depuis 2014, les décisions d'investissement sont prises en compte à partir du 1^{er} emploi.

Ne sont pas pris en compte :

- les emplois intérimaires ou saisonniers,
- les emplois apportés par transfert d'activité d'une entreprise à l'intérieur du territoire français.

L'INTERNATIONALISATION DE L'ÉCONOMIE FRANÇAISE EN 2019

Chaque année, l'ensemble des régions françaises se mobilise aux côtés de Business France pour recenser les projets d'investissement étrangers décidés ou réalisés sur leur territoire. En découle un bilan statistique national de l'attractivité économique de la France auprès des entreprises et investisseurs établis hors de nos frontières.

CHIFFRES-CLÉS

1 468 

projets en 2019
+ 11 % par rapport à 2018

39 542 

emplois créés/maintenus

58 

nationalités

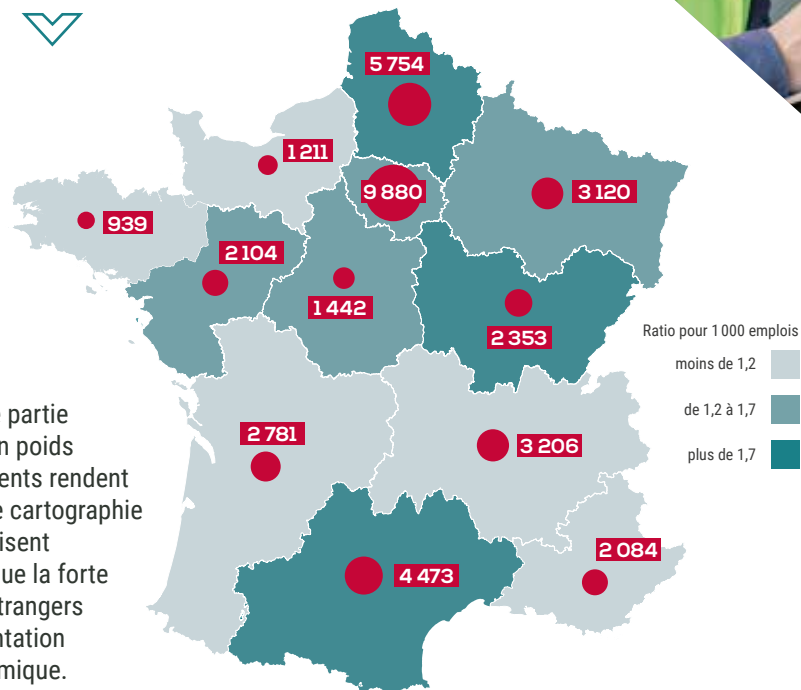
64 % 

de projets européens

Depuis le redécoupage initié en 2015, la majeure partie des régions françaises a changé en superficie, en poids démographique et économique. Si ces changements rendent les comparaisons régionales plus difficiles, cette cartographie des projets permet de voir quels territoires polarisent les projets d'investissement étrangers. À noter que la forte centralisation des sièges sociaux des groupes étrangers à Paris a un impact indéniable sur la surreprésentation de l'Île-de-France en matière d'attractivité économique.

EMPLOIS CRÉÉS/MAINTENUS EN FRANCE PAR RÉGION

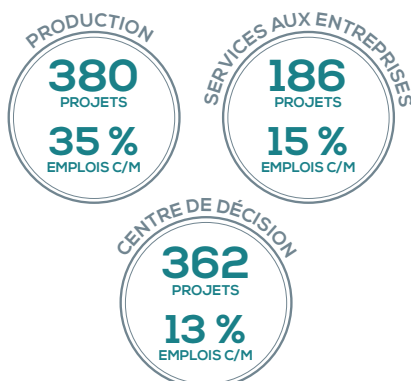
Source : Business France.



Principales caractéristiques des IDE français

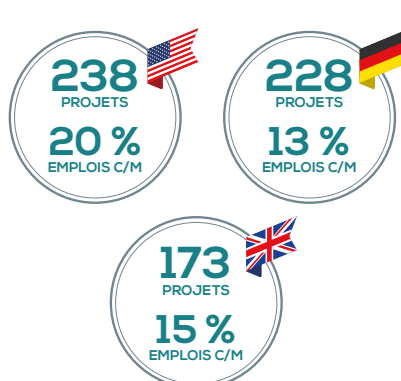
NATURE DES PROJETS

selon les emplois créés/maintenus



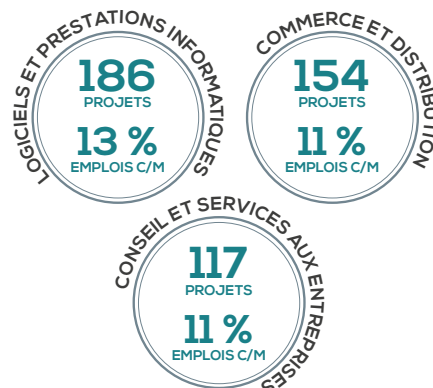
ORIGINE DES PROJETS

selon les emplois créés/maintenus



PRINCIPAUX SECTEURS

selon les emplois créés/maintenus



SÉLECTION DE PROJETS EMBLÉMATIQUES DE L'ANNÉE 2019 EN FRANCE

Cette brève sélection de projets, sur les près de 1 500 répertoriés en 2019, a pour objectif de donner une idée de la typologie des décisions d'investissement étranger annoncées ou concrétisées sur le territoire national. Il n'est pas exclu que certains investisseurs, qu'il s'agisse de groupes ou de fonds, soient également présents en Centre-Val de Loire par le biais d'établissements secondaires ou de participations au capital d'entreprises locales.

LOGISTIQUE



ÉTATS-UNIS

Le géant américain de l'e-commerce Amazon est à lui seul à l'origine de 40 projets en France et bien plus en Europe où il a contribué à la création de 10 000 emplois en 2019. Parmi ces projets, figure la création d'un nouveau centre logistique à Ormes, près d'Orléans. Ce nouveau site de 11 420 mètres carrés, dédié aux livraisons du « dernier kilomètre », a permis la création de plus de 50 emplois en CDI.

L'Allemagne est un des principaux pays d'origine des investissements régionaux. Avec 228 décisions pour près de 5 000 emplois C/M au plan national, le pays confirme son statut de principal investisseur en France. C'est notamment à travers la distribution que s'illustre l'Allemagne. L'implantation d'enseignes telles que Maxi Zoo, Lidl ou encore Snipes fait que le pays contribue à plus du tiers des projets en points de vente.



ALLEMAGNE

COMMERCE



DRONES LOGISTIQUES



CHINE

Premier pays asiatique investisseur en France, la Chine est à l'origine de 65 décisions d'investissement sur le territoire en 2019, dont la moitié de type « centre de décision ». Représentant 30 % des emplois C/M, ces projets illustrent les ambitions de développement des investisseurs chinois en France, position leur permettant de rayonner sur l'Europe. Parmi les projets chinois, figure celui d'EHang, spécialiste des drones passagers et logistiques. L'entreprise a implanté à Lyon son premier centre de R&D européen et de tests de vol afin de viser les marchés européens et d'Afrique du Nord.

Avec 173 projets pour 15 % des emplois, les investisseurs britanniques ont répondu présent dans le cadre de leurs projets français. Les projets britanniques sont de différentes sortes, les plus représentées étant la reprise de sites français en difficulté (notamment par GFG Alliance, maison mère de Liberty Wheels à Diors) mais aussi la création de points de vente *via* le développement de l'enseigne Action France. Le Brexit bénéficie à la France du point de vue des stratégies d'implantation des entreprises. Business France estime que 23 projets d'investissement y sont directement liés.



ROYAUME-UNI

COMMERCE



Retrouvez le Bilan 2019 des investissements internationaux en France sur www.businessfrance.fr.

LES INVESTISSEMENTS ÉTRANGERS EN CENTRE-VAL DE LOIRE

CHIFFRES-CLÉS

En 2019, de nombreux projets de taille plus modeste que les années précédentes ont permis de maintenir la dynamique d'emplois créés/maintenus en Centre-Val de Loire. Cette année se distingue par une forte variété de nationalités, 18 contre seulement 11 l'an passé.



2019

45 
projets

1442 
emplois créés/maintenus

18 
nationalités


1/3 
des emplois créés/maintenus dans le secteur **matériels aéronautiques, navals et ferroviaires**

2015-2019

165 
projets

5284 
emplois créés/maintenus

27 
nationalités

59% 
des emplois créés/maintenus en **réinvestissement** (extension/développement de sites existants)

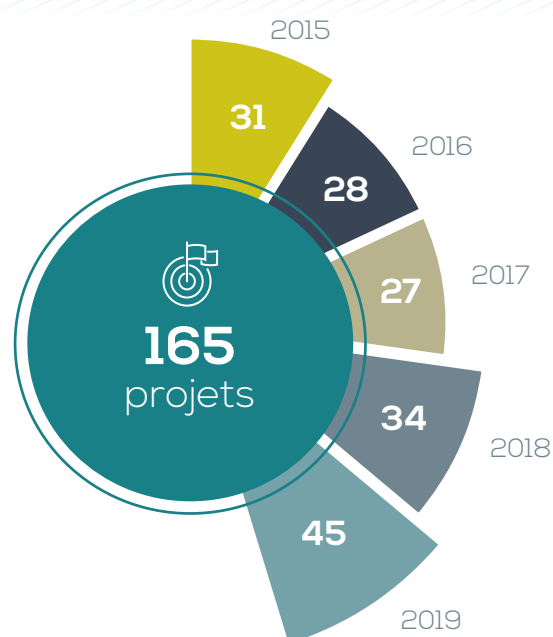


Dynamique projets

Le nombre de projets atteint son maximum

En 2019, le nombre de projets identifiés s'est inscrit en nette hausse en dépassant le seuil de la quarantaine. C'est le nombre de projets détectés le plus élevé depuis que ces derniers font l'objet d'un suivi régional.

La croissance du nombre de projets identifiés ces dernières années a permis de conclure la période quinquennale 2015-2019 sur 165 projets au total. C'est bien davantage que lors des premières années de suivi des IDE avec 102 projets détectés entre 2011 et 2015.



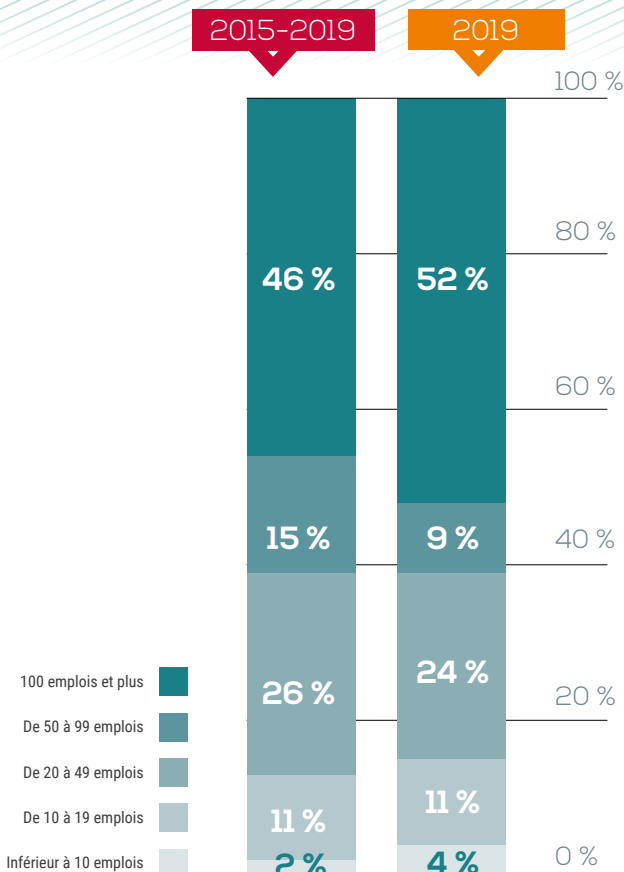
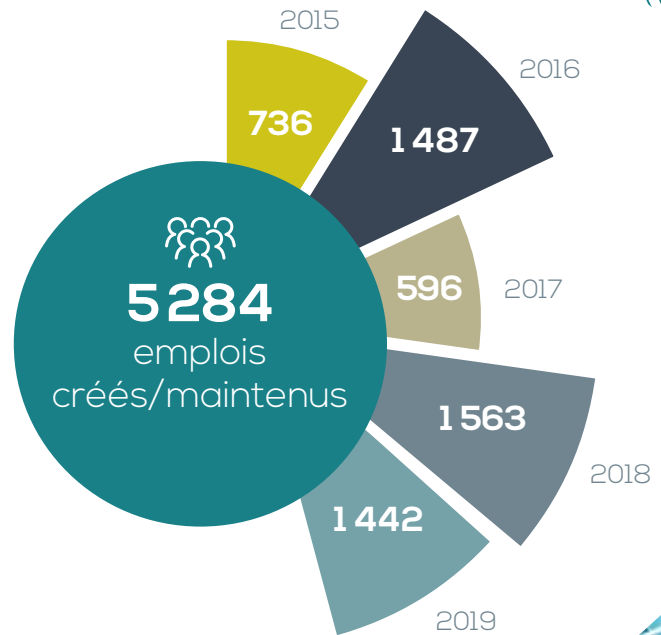


Dynamique emplois

Le nombre de créations d'emplois dans la continuité

Malgré une légère contraction, le nombre d'emplois créés et maintenus est dans la continuité de 2018 et s'approche de la barre des 1 500. Sur les cinq dernières années, ce nombre reste assez volatile d'une année à l'autre avec des années 2015 et 2017 plus en retrait en la matière.

Sur les cinq dernières années, ce sont ainsi près de 5 300 emplois qui ont été créés ou maintenus par des investissements étrangers. Ce sont environ 800 emplois de plus que sur la période 2011-2015 mais presque 700 de moins que sur la période 2014-2018. Cette consolidation ne tient plus compte du bilan de 2014 qui reste l'année record depuis la mise en place du suivi des investissements étrangers en Centre-Val de Loire, avec 2 115 emplois C/M.



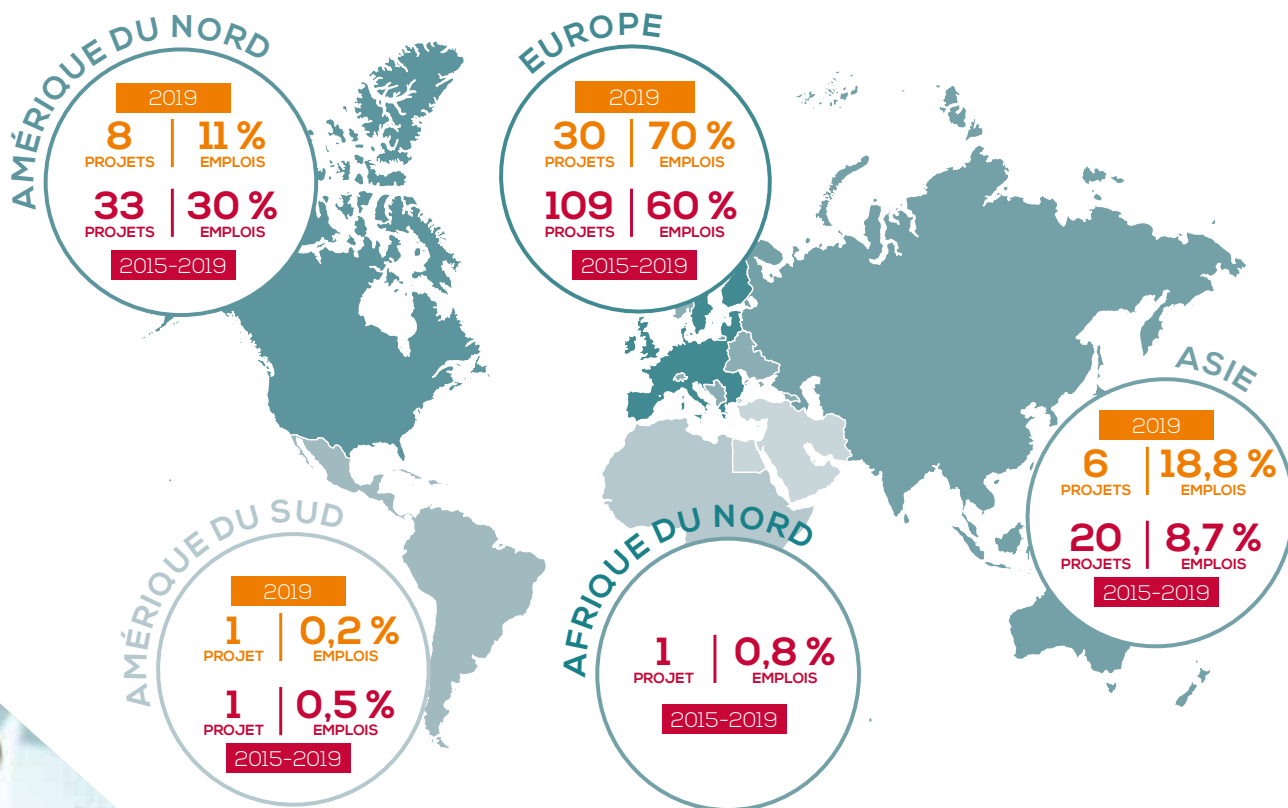
Plus de la moitié des emplois créés/maintenus par des projets intensifs en emplois

De manière très logique, il faut peu de gros projets pour que ces derniers aient un impact sur l'emploi créé/maintenu par les IDE. En 2019, 3 projets à plus de 100 emplois ont contribué à 52 % du total de l'année. Du côté des plus petits projets, rares sont ceux en création à être fortement pourvoyeurs d'emplois dès le départ. L'an passé, 8 projets de création sur 10 ont créé moins de 20 emplois.

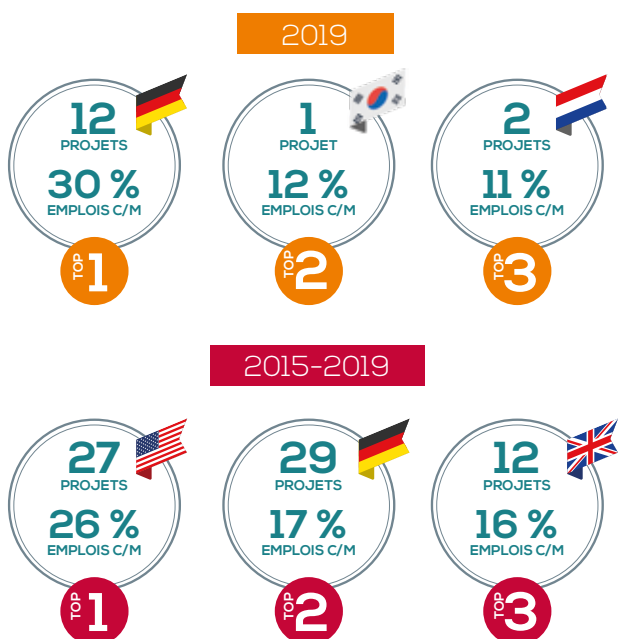
Sur 5 ans, on constate que la répartition des projets par tailles est très similaire à celle de la seule année 2019. Seule véritable différence : une moindre représentation des projets de taille intermédiaire (entre 50 et 99 emplois).

ORIGINE ET DESTINATION

Plus d'investissements européens en 2019



PALMARÈS INVESTISSEURS

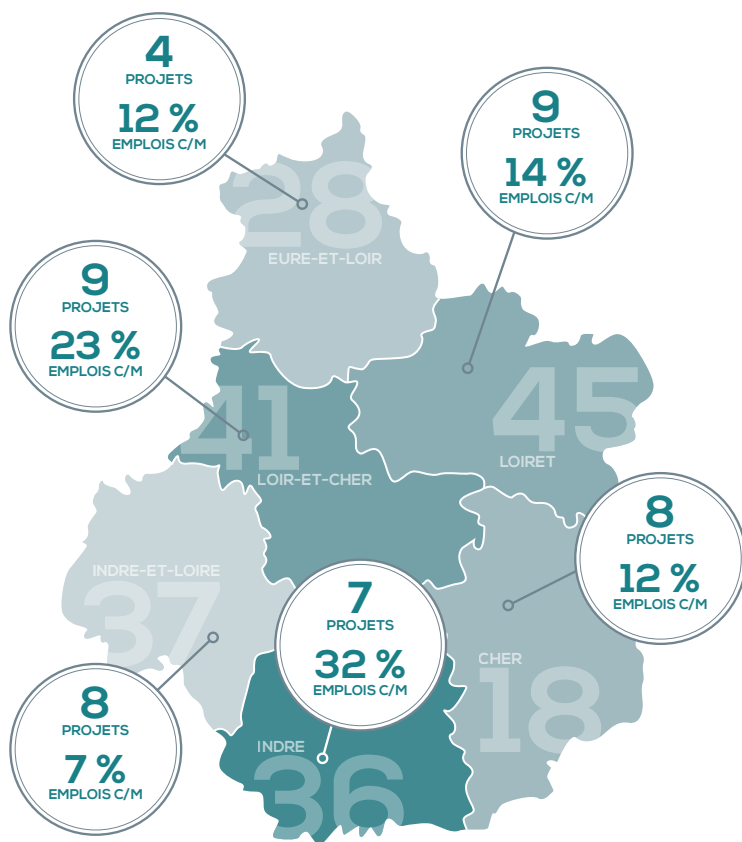


Europe et Amérique du Nord restent les principales zones où sont établis les investisseurs étrangers. Si l'Amérique du Sud et l'Afrique sont en retrait, l'Asie bénéficie d'une meilleure représentation avec presque un quart du total des projets annoncés en 2019.

Le bon positionnement de l'Allemagne dans les investissements étrangers est habituel, le pays est en effet un investisseur historique en région. Les investissements sud-coréens sont en revanche plus rares. La 2^e position du pays en 2019 est à attribuer à la reprise des 180 salariés du spécialiste des tubes d'injection de carburant **Senior Flexonics** par le groupe coréen **Mirae Metal Technology (MMT)**. Le site blésois s'appelle désormais Duncha France.

Sur 5 ans, les cartes de ce palmarès investisseurs sont rebattues. L'importante reprise en 2014 de Fagor-Brandt par Cevital a longtemps permis à l'Algérie de s'inscrire dans ce top 3. Cette dernière année n'étant plus prise en compte, ce palmarès devient plus traditionnel avec les États-Unis, l'Allemagne et le Royaume-Uni totalisant plus de 40 % des projets sur la période 2015-2019 pour 59 % des emplois C/M.

► Un tiers des emplois créés/maintenus dans l'Indre



La destination des IDE en 2019 varie grandement par rapport à l'année précédente. L'Indre et le Loir-et-Cher participent à eux deux à 55 % des emplois contre 25,8 % en 2018. Le Cher bénéficie également d'une meilleure représentation, passant en un an de 0,8 % à 12 % des emplois C/M. L'Indre-et-Loire est plus en retrait du fait de projets de taille modeste de maximum 30 emplois.

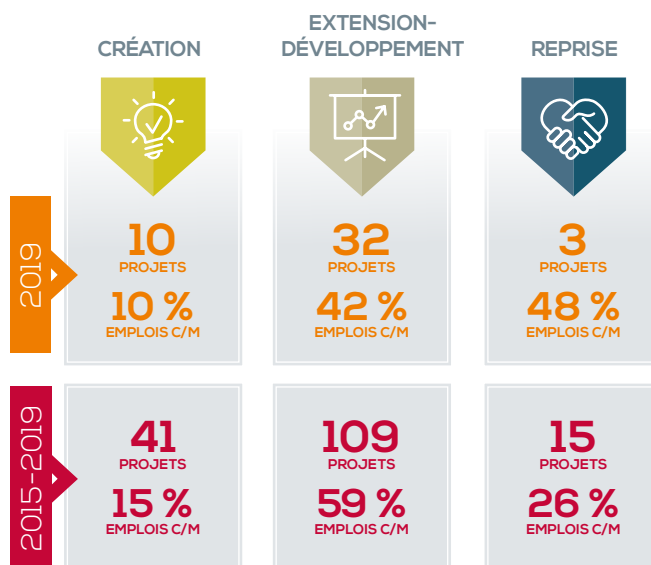
Bien que moins représenté en 2019, le Loiret reste le principal département de destination des IDE avec 27 % des emplois C/M sur la période 2015-2019. L'Eure-et-Loire s'inscrit en 2^e position avec 20 % des emplois tandis que les autres départements, hormis le Cher avec 9 %, contribuent de manière assez homogène à l'emploi (autour de 15 %).

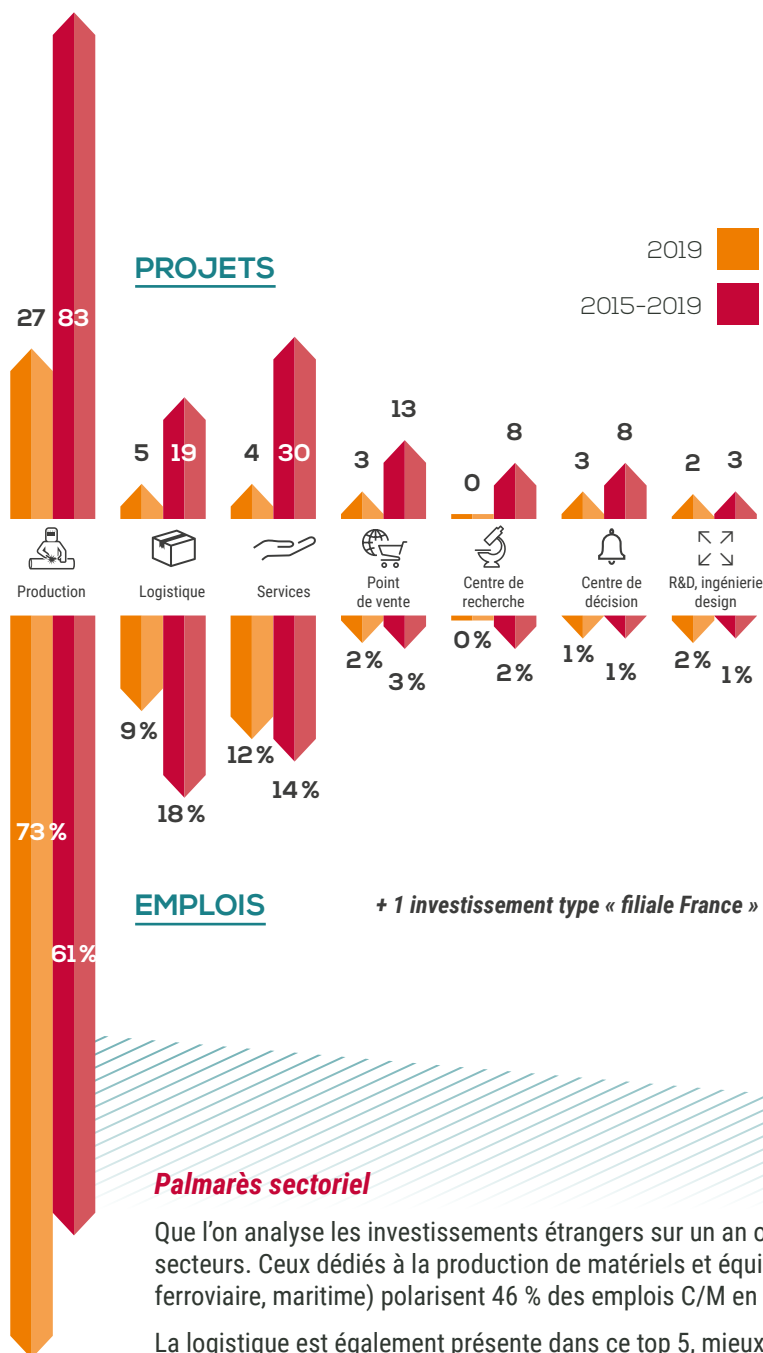
CARACTÉRISATION

2019, année propice aux reprises

2019 se démarque par une part relativement importante des emplois maintenus *via* des reprises : 3 projets assurent à eux seuls presque la moitié des emplois C/M. Bien que le développement de site reste le type de projet le plus commun, du moins en nombre, les créations se sont maintenues à un haut niveau même si leur contribution à l'emploi reste moindre.

Sur la période 2015-2019, les très majoritaires projets de développement représentent la plus grande part des emplois C/M. En 5 ans, les emplois ont été maintenus par le biais de reprises de taille assez importante : 9 % des projets participent à un quart de l'emploi total de la période.





Fonction des projets

L'industrie, moteur des projets étrangers en région

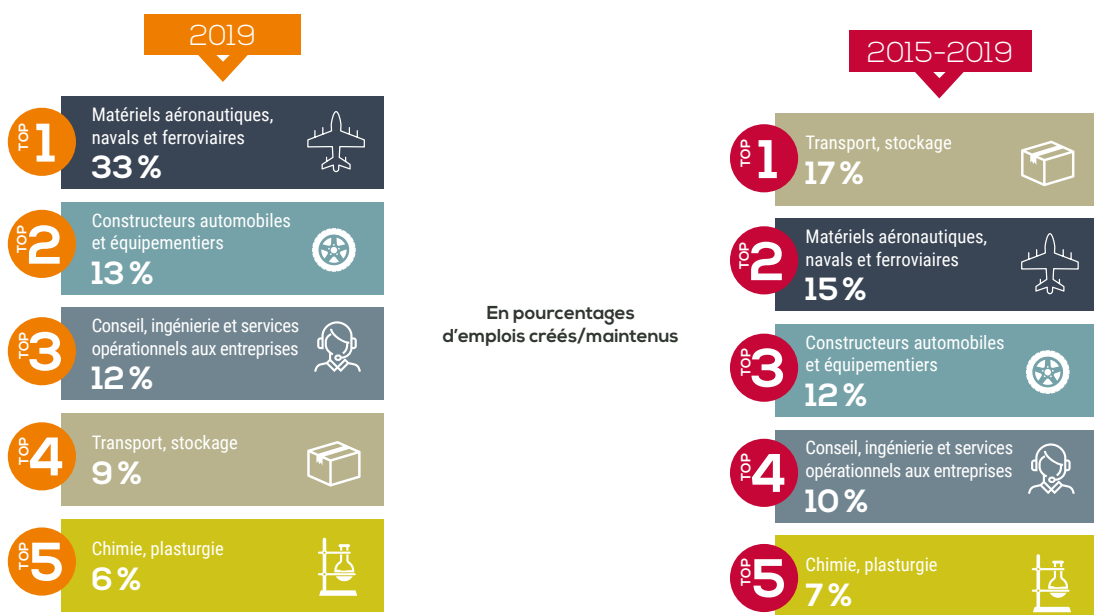
La production industrielle polarise la grande majorité des décisions d'investissement en Centre-Val de Loire. Ces investissements productifs ont motivé presque trois quarts des créations et maintiens d'emplois en 2019 contre 61 % entre 2015 et 2019 où ils restent largement majoritaires.

Sur 5 ans, la logistique est mieux représentée que sur la seule année 2019, avec une part double des emplois. Les autres fonctions des projets d'investissement n'ont pas autant de poids que la production, la logistique et les services.

Palmarès sectoriel

Que l'on analyse les investissements étrangers sur un an ou sur cinq, on retrouve globalement les mêmes secteurs. Ceux dédiés à la production de matériels et équipements pour la mobilité (aérienne, routière, ferroviaire, maritime) polarisent 46 % des emplois C/M en 2019 contre 27 % sur la période 2015-2019.

La logistique est également présente dans ce top 5, mieux représentée sur la consolidation quinquennale. Le conseil, l'ingénierie et les services opérationnels aux entreprises drainent quelques projets, participant à environ 10 % des créations d'emplois quelle que soit la période considérée.



SÉLECTION D'INVESTISSEMENTS

INVESTISSEMENTS CRÉATEURS D'EMPLOIS

La dynamique de créations d'emplois poursuit un rythme soutenu en 2019 avec des projets d'investissement présentant une forte diversité, que ce soit dans leur finalité, dans leur origine géographique ou dans la pluralité des secteurs concernés. Voici une sélection de projets représentatifs de cette diversité :

18 LE SPÉCIALISTE DES TUBES PVC REHAU TUBE REPRIS PAR UN GROUPE BELGE

REPRISE

Basé en Belgique, Tessenderlo Group est la société mère du groupe Dyka, spécialisé dans la production et la commercialisation de systèmes de tuyaux en plastique. Le groupe a repris la société Reha Tube, confrontée à des difficultés économiques. Établie à La Chapelle-Saint-Ursin (18), l'usine fabrique des tubes PVC destinés notamment au marché de l'assainissement.

Les 75 salariés de Reha Tube ont intégré le groupe belge, 62 en production et le reste pour la partie commerciale et marketing. L'allemand Reha conserve toutefois l'activité de production des tuyaux de chauffage, soit un quart de la centaine de salariés constituant l'effectif total de Reha Tube.

| NATIONALITÉ 

| SECTEUR : PLASTURGIE

28 EBLY CONTINUE SES INVESTISSEMENTS SUR SON SITE DE MARBOUÉ

DÉVELOPPEMENT

Le groupe Mars Food ne cesse d'investir sur le site de production de Marboué d'où sortent les produits de la marque Ebly. Le succès des produits à cuisson rapide se confirme avec des investissements successifs.

Après avoir investi 6 millions d'euros, Mars Food continue son développement avec un nouveau projet à 7 millions d'euros en une seule fois. Ce projet d'investissement a pour objectif la mise en place d'une nouvelle ligne de production, entraînant en même temps le recrutement d'une dizaine de personnes supplémentaires.

| NATIONALITÉ 

| SECTEUR : AGROALIMENTAIRE

36 CÉDÉ PAR LISI, INDRAERO SIREN PASSE SOUS PAVILLON ALLEMAND

REPRISE

Indraero Siren est spécialisé dans la fabrication de structures complexes pour le marché aéronautique, et affilié depuis plusieurs années au groupe français Lisi. Ce dernier a annoncé début 2019 sa volonté de céder les activités d'Indraero Siren. C'est l'offre du fonds allemand Quantum Capital Partners, déjà détenteur d'autres actifs en lien avec l'aéronautique, qui a été acceptée par Lisi. Quantum Capital Partners s'est donc rendu acquéreur d'Indraero Siren et de ses 2 établissements d'Argenton-sur-Creuse et Déols, employant 422 personnes, ainsi que d'un autre établissement secondaire basé à Casablanca au Maroc.

| NATIONALITÉ 

| SECTEUR : AÉRONAUTIQUE

37 L'EXPERT ALLEMAND DU SOUDAGE À L'ARC OUVRE UN CENTRE À TOURS

CRÉATION

Afin de renforcer sa présence en France au profit de ses partenaires commerciaux et de ses clients, EWM a ouvert un site à Tours. Choisie pour sa proximité parisienne et ses infrastructures performantes, cette implantation permet à l'entreprise de couvrir la France, la Belgique et le Luxembourg.

Cette création donne lieu au recrutement d'une équipe de dix personnes, qui sera responsable des ventes, des démonstrations, des formations et des services internes. Tous les collaborateurs sont issus du secteur soudage et possèdent les connaissances techniques nécessaires.

| NATIONALITÉ 

| SECTEUR : TRAVAIL DES MÉTAUX

41 AGRIKOMP RENFORCE LES ÉQUIPES DE SON SITE BLÉSOIS

DÉVELOPPEMENT

AgriKomp France, dont le siège social est basé à La Chaussée-Saint-Victor, est un spécialiste de la méthanisation agricole. En plein développement, cette filiale fait l'objet d'une accélération de ses projets avec plus de la moitié de ses installations construites entre 2017 et 2019.

En 2020, agriKomp conduit plus de 90 chantiers et doit à cet effet recruter plus de 25 salariés supplémentaires pour grossir un effectif de 92 salariés hors intérimaires en 2019. Le groupe agriKomp compte environ 500 salariés dans 5 pays, son siège social étant basé à Merkendorf en Allemagne.

| NATIONALITÉ 

| SECTEUR : ÉNERGIE

45 DE FORTES AMBITIONS DE DÉVELOPPEMENT POUR LE CONCEPTEUR DE BÂTIMENTS AGRICOLES C-LINES

DÉVELOPPEMENT

Basée et créée à Orléans (45), C-Lines est reconnue en matière de conception de bâtiments d'élevage. L'entreprise est adossée depuis 2015 au groupe américain AGCO, acteur majeur du secteur de l'équipement agricole qui ne disposait pas alors de compétences en matière de conception de tels bâtiments.

Preuve que l'entreprise se développe, elle a quitté ses anciens locaux fin 2019 pour s'installer dans de plus grands bureaux, sur l'avenue Jean-Zay. L'ambition est de doubler effectifs et chiffre d'affaires (CA) dans les trois ans à venir. En 2019, C-Lines comptait 36 salariés et a généré près de 40 millions d'euros de CA.

| NATIONALITÉ 

| SECTEUR : BÂTIMENT

INVESTISSEMENTS FINANCIERS

En 2019, les entreprises à capitaux étrangers ont continué d'investir pour développer et pérenniser leurs implantations régionales. D'autre part, des décisions d'investissement prises en dehors du territoire ont conduit certaines de nos entreprises à changer de main. Sans créer d'emplois, ces investissements témoignent de la confiance des investisseurs étrangers ainsi que de l'attractivité économique du territoire.

En voici une sélection :



18-41

RACHAT

LES LABORATOIRES GALYS ACQUIS PAR LE LUXEMBOURGEOIS EUROFINS

Galys est un acteur de référence en matière d'analyse dans les domaines de l'agriculture, des espaces verts et de l'environnement. Le groupe totalise 5 laboratoires dont 2 en Centre-Val de Loire : Blois (41) et Moulins-sur-Yèvre (18). Au mois de juillet 2019, Eurofins, un des leaders mondiaux de la bioanalyse domicilié au Luxembourg, annonçait l'acquisition des laboratoires Galys alors détenus par Axérial et Terrena.

Les implantations de Galys rejoignent la division Eurofins Agronomie et ainsi renforcent sa présence en Europe. Cette acquisition élargit l'offre de services d'Eurofins en matière d'analyse des sols.

| NATIONALITÉ  | SECTEUR : SERVICES D'ANALYSE

45

MODERNISATION

DES CAPACITÉS DE PRODUCTION EN NETTE HAUSSE POUR SWISS KRONO À SULLY

Depuis la création du site de Sully, l'investissement du groupe Swiss Krono sur celui-ci se chiffre à près de 230 millions d'euros dont une trentaine sur les trois dernières années. Sully est un site majeur du groupe suisse spécialisé dans la fabrication de panneaux dérivés du bois, OSB et panneaux de particules, qui agrémentent tant les intérieurs que les extérieurs.

Dernière acquisition en date : une nouvelle presse à mélaminer à cycle court qui va faire passer la production de panneaux décoratifs à un autre stade, avec 50 à 80 % de capacités supplémentaires. Ce nouvel outil a nécessité un investissement de l'ordre de 11,5 millions d'euros. Le site de Sully devrait continuer sa mue vers l'industrie 4.0 avec la mise en place d'un programme à long terme. Cette nouvelle phase d'investissement sur cinq ans représentera près de 150 millions d'euros.

| NATIONALITÉ  | SECTEUR : INDUSTRIE DU BOIS



18

RACHAT

L'AMÉRICAIN TRANSDIGM ABSORBE ESTERLINE

En début d'année 2019, le groupe américain TransDigm a annoncé avoir finalisé l'acquisition d'Esterline Technologies Corporation, fournisseur de produits pour les industries de l'aéronautique et de la défense. TransDigm est quant à lui un assembleur majeur fournissant de nombreux produits (systèmes d'allumage, technologies de moteurs, pompes spécialisées, etc.) qui équipent la plupart des actuels avions civils et militaires. Le groupe était présent en France à travers l'établissement Auxitrol Esterline, devenu Auxitrol Weston, spécialisé dans l'étude et la fabrication de systèmes et capteurs de mesure pour applications aéronautiques, spatiales et militaires.

| NATIONALITÉ  | SECTEUR : AÉRO-DÉFENSE

ANALYSE

LES ENTREPRISES À CAPITAUX ITALIENS EN CENTRE-VAL DE LOIRE

Même s'ils ne sont pas aussi présents que les entreprises à capitaux allemands ou américains, quelques groupes d'origine italienne ne cessent de montrer leur attachement à leur site en région et d'y renforcer leur ancrage par toujours plus d'investissements. Au plan national, l'Italie fait partie des principaux pays contributeurs à la hausse des investissements en 2019.

Principaux employeurs d'origine italienne implantés en région

Entreprise	Effectif	Localisation	Activité
STMICROELECTRONICS	1 500	TOURS (37)	Fabrication de semi-conducteurs
BARILLA	580	MONTIERCHAUME (36)	Fabrication de pains de mie et brioches
INDENA	120	TOURS (37)	Production d'extraits végétaux pour diverses industries
INDUSTRIE CARTARIE TRONCHETTI FRANCE	220	PANNES (45)	Fabrication de papier ménager
DAMMANN FRÈRES	190	DREUX (28)	Production de thés et infusions
CHIESI	100	LA CHAUSSÉE-SAINT-VICTOR (41)	Fabrication de médicaments contre les troubles respiratoires
ROSINOX	100	BOURGES (18)	Fabrication d'équipements de cuisson professionnels
CIZETA MEDICALI	72	SAINT-AMAND-MONTROND (18)	Fabrication de produits de compression médicale

Source : DEV'UP.



De 2015 à 2019

16 
projets

216 
emplois créés/maintenus

83 %
Contribution des projets de développement aux emplois créés/maintenus



Promouvoir l'investissement italien en région

Aux nombreux événements à visée artistique, culturelle et historique organisés tout au long de l'année 2019 pour célébrer « 500 ans de RenaissanceS en Centre-Val de Loire », est venu s'ajouter un événement à visée économique : les premières Rencontres économiques franco-italiennes. Tenues en octobre 2019, ces rencontres avaient pour objectif de renforcer les relations économiques entre les deux pays. Une seconde édition de ces rencontres est prévue au cours du 2^d semestre de cette année.



En 2019, 2 projets italiens majeurs pour 150 millions d'euros

L'italien Chiesi conforte son usine loir-et-chérienne avec un investissement de 50 millions d'euros.

L'histoire du groupe pharmaceutique Chiesi Farmaceutici S.p.A. remonte à 1935. Il emploie aujourd'hui plus de 5 000 personnes sur 3 sites de production : à Parme, ville de son siège social, à Santana de Parnaíba, au Brésil, et à La Chaussée-Saint-Victor, en France, où sont produits des médicaments sous forme de sprays pour le traitement de l'asthme et de la bronchopneumopathie chronique obstructive (BPCO).

L'accroissement d'activité, menant à la saturation de l'usine italienne, a conduit le groupe à renforcer massivement les capacités de son site français établi dans le Loir-et-Cher (41). Annoncé lors de la réunion de suivi du Conseil stratégique des industries de santé tenue à l'Élysée, c'est un investissement de 50 millions d'euros qu'envisage le groupe italien sur son site français. Ce sont 6 000 m² de surface de production qui vont ainsi venir compléter les 8 000 m² de surface existante. Le site emploie une centaine de salariés, lesquels ont permis en 2018 la fabrication de 5 millions d'unités. Cet investissement va s'étaler sur les quatre ans à venir et s'accompagner de la création de 50 emplois entre 2020 et 2025.



Un plan à 100 millions d'euros pour STMicroelectronics à Tours

Tours abrite un des sites majeurs de STMicroelectronics, groupe franco-italien spécialisé dans la fabrication de composants électroniques, en particulier les semi-conducteurs. Le site compte près de 1 500 salariés, effectif faisant de lui l'un des plus importants employeurs régionaux. L'industriel continue de conforter son implantation via une nouvelle extension. Ce nouveau bâtiment accueillera une activité de fabrication en nanotechnologies.

Ce sera la première usine au monde à produire des puces de 8 pouces utilisant du nitrure de gallium, un composant réputé moins énergivore. L'investissement total serait de 100 M€ : 10 M€ pour le bâtiment avec salles blanches sécurisées, le reste pour les équipements.

Les perspectives d'emplois de cette extension majeure ne sont pas connues. Le groupe STMicroelectronics, et ses 46 000 salariés, a bouclé l'année 2019 avec des résultats au-dessus de ses prévisions. Les marchés de la mobilité électrique, de la 5G et de l'Internet des objets vont nourrir la croissance du groupe aux 12 milliards de dollars de chiffre d'affaires et motiver de nombreux investissements productifs.

PORTRAIT D'ENTREPRISE



Les piles thermiques d'ASB exposées à l'édition 2019 du Salon international de l'aéronautique et de l'espace (SIAE).

Crédit : DEVUP.

Le groupe ASB dans le monde

Un groupe leader des piles thermiques pour l'aéronautique, la défense, l'offshore et le spatial.

NATIONALITÉ



350 
salariés

54 M€ 
de CA en 2018

Des clients internationaux

MBDA, Lockheed Martin, LIG (Corée du Sud), Roketsan (Turquie)

ASB Aérospatiale Batteries renforce ses capacités de production à Bourges

ASB Aérospatiale Batteries est un groupe détenu à parts égales par Saft et Airbus, spécialisé dans la production de piles thermiques destinées aux secteurs du spatial et de la défense. Une grande partie des piles thermiques d'ASB viennent équiper missiles et roquettes.

Environ 160 salariés constituent l'effectif du site français du groupe établi près de Bourges. L'entreprise y a inauguré en fin d'année 2019 une extension de 1 250 m², rendue possible par un investissement de 8 M€ associé à une aide publique. Le site berruyer est spécifiquement dédié à la fabrication de poudres électrochimiques.

Le process de fabrication, tenu secret, se déroule au sein de salles sèches. En 2019, une nouvelle salle sèche de 400 m² est venue renforcer les capacités de production du site berruyer d'ASB.

Ce dernier recevra un nouvel investissement de l'ordre de 4 à 5 M€ dès 2020 dédié à une nouvelle extension de 700 m² pour du bureau d'études et à la création d'une autre salle sèche. D'ici 3 à 4 ans, ASB devrait employer 200 personnes à Bourges, selon son directeur.

4 
sites

dans le monde

APS > Inde

ATB > États-Unis

MSB > Écosse

ASB > Bourges

Spécialité

Production de poudres électrochimiques

Un site sensible classé Seveso – seuil haut



160 
salariés



DEV'UP Centre-Val de Loire

Agence régionale de développement économique

6 rue du Carbone - 45072 Orléans Cedex 2

Tél. : 02 38 88 88 10 • Fax : 02 38 88 88 11

www.devup-centrevalde Loire.fr • contact@devup-centrevalde Loire.fr

 [devup_](#) •  [DevupCentreValdeLoire](#)

Août 2020 • DEV'UP Centre-Val de Loire • Conception et réalisation : *Armedia* & PARTNER'S • 02 38 78 04 78
Crédits photo : Shutterstock, DEV'UP