



**ÉTABLISSEMENTS
À CAPITAUX
ÉTRANGERS,
UN ATOUT CLÉ
POUR L'ÉCONOMIE DU
CENTRE-VAL DE LOIRE**

janvier 2021



SOMMAIRE

ANALYSE GLOBALE

p. 4 à 6

SÉLECTION DE MOUVEMENTS DE CAPITAUX ÉTRANGERS

p. 7

LES PAYS INVESTISSEURS

p. 8 à 15

Participations allemandes

p. 9

Participations nord-américaines

p. 10

Participations asiatiques

p. 11

Participations du Benelux

p. 12

Participations britanniques

p. 13

Participations italiennes

p. 14

Participations scandinaves

p. 15

LES SECTEURS D'ACTIVITÉ

p. 16 à 26

Aéronautique - défense

p. 17

Agroalimentaire

p. 18

Automobile

p. 19

Cosmétique

p. 20

Électronique - électricité

p. 21

Emballage

p. 22

Équipements du foyer

p. 23

Équipements industriels & agricoles

p. 24

Transport - logistique

p. 25

Santé

p. 26



ÉDITO

Les capitaux internationaux sont essentiels pour irriguer notre économie régionale, en particulier notre industrie qui nécessite des investissements réguliers pour être compétitive. Qu'il s'agisse de groupes étrangers déjà implantés ou désireux de s'installer, de fonds d'investissement ou de prises de participation venant soutenir les projets de développement de nos entreprises, les capitaux internationaux soutiennent les emplois et les compétences à l'échelon local. Les établissements qui dépendent de capitaux internationaux sont plus de 580 à émailler le territoire régional et contribuent à l'emploi de plus de 56 000 salariés, une contribution des plus nécessaires !

Pour autant, l'année 2020 est et restera une année particulière, avec une économie complètement bouleversée par une crise mondiale, une contraction du PIB français de plus de 8 % et la révélation de l'interdépendance des systèmes qui a montré la grande fragilité de certains secteurs économiques. Ainsi ce contexte difficile pour la vie économique a-t-il pu freiner ou stopper certains projets de potentiels investisseurs étrangers, mettre à mal plusieurs années continues de croissance ou bien alourdir les difficultés d'entreprises. Crise sanitaire ou non, qu'ils sortent ou qu'ils entrent sur le territoire, les capitaux internationaux restent un des rouages essentiels de la vitalité de notre économie.

Mais l'optimisme reste de mise dans ce contexte, en attestent les nombreux acteurs industriels étrangers qui ne cessent de conforter leurs implantations régionales avec des sites compétitifs et centraux en termes de stratégie. Cette réalité s'incarne à travers certains groupes internationaux qui ont fait de leurs sites régionaux de véritables « centres d'excellence » dans leur domaine : l'américain Invacare à Fondettes (37) pour les fauteuils roulants manuels ou encore B. Braun à Nogent-le-Rotrou (28) pour les dispositifs d'urologie. Et c'est sans compter les groupes qui ont choisi le Centre-Val de Loire comme lieu d'implantation de leur siège français.

Fin 2020, deux entreprises régionales ont été récompensées lors de la seconde édition des prix Choose France. Cette distinction remise par Business France a permis de mettre à l'honneur l'excellence du territoire en matière d'industrie pharmaceutique avec la nomination de Novo Nordisk à Chartres (28) et Recipharm à Monts (37). Le premier, leader de la production d'insuline, a obtenu le prix Transition écologique pour ses efforts en matière de réduction d'impact environnemental. C'est le prix spécial du jury qui a été décerné au second pour avoir mené les investissements nécessaires à la production en masse du vaccin de Moderna développé dans le cadre de la lutte contre le coronavirus.

Compter tant d'acteurs économiques de premier plan est une véritable chance pour les emplois et l'économie du territoire. Il faut donc continuer d'accompagner les investisseurs et répondre présent pour les soutenir dans le développement de leur projet en région.



François BONNEAU
Président de DEV'UP
Centre-Val de Loire



POINT MÉTHODE

QU'EST-CE QU'UN ÉTABLISSEMENT À CAPITAUX ÉTRANGERS ?

Est considéré comme établissement à capitaux étrangers tout établissement dont tout ou partie du capital est majoritairement détenu par une société dont le siège social est situé hors de nos frontières. Ces sociétés dites « sociétés mères » peuvent être de

plusieurs types : groupes multinationaux, ETI ou PME étrangères, fonds d'investissement ou plus rarement entrepreneurs individuels. Certains établissements régionaux peuvent être liés à des capitaux originaires de plusieurs pays. Dans ce cas, et pour des raisons de simplification statistique, *la nationalité retenue est celle du pays dont la part du capital est la plus importante, en dehors des capitaux français s'ils sont présents.*



CHIFFRES-CLÉS



583

ÉTABLISSEMENTS
À CAPITAUX
INTERNATIONAUX



56 253

SALARIÉS

UN EFFECTIF MÉDIAN DE

36 SALARIÉS

36

NATIONALITÉS



50 %

DES ÉTABLISSEMENTS EMPLOIENT MOINS
DE 36 SALARIÉS. LES 50 % RESTANTS
EN COMPTENT PLUS

PRÈS DE

60 %



DES PARTICIPATIONS EN PROVENANCE
DE PAYS EUROPÉENS

ANALYSE

Globale

Lors de sa dernière édition en 2017, cette même étude faisait état de 537 établissements à capitaux internationaux employant 55 776 salariés. Il faut cependant relativiser tout exercice de comparaison entre cette fin d'année 2020 et la précédente édition. Une hausse du nombre d'établissements et des emplois associés peut être le résultat tant d'investissements étrangers (créations d'établissements, reprise d'un établissement sous pavillon français, etc.) que d'une meilleure identification d'établissements déjà existants. Très mouvants, les capitaux internationaux entrent et sortent du territoire au gré des stratégies et choix économiques des décideurs.

L'objectif de cette étude reste inchangé : disposer d'une photographie de la répartition des capitaux internationaux dans le tissu économique régional. Cette photographie est une clé de compréhension de ce pan de notre économie dont les choix s'opèrent au sein de centres de décision situés hors de nos frontières nationales. À l'inverse, certains groupes étrangers n'ont pas hésité à faire de leur implantation régionale leur centre de décision français voire européen.

Cette nouvelle édition 2020 continue d'analyser les participations internationales au sein de nos entreprises sous le prisme d'une double approche :

> **L'APPROCHE « PAYS »** (ou groupes de pays).

> **L'APPROCHE « SECTEURS »** dont le focus est porté sur les secteurs les plus représentatifs de l'économie régionale où les capitaux internationaux sont les plus présents. Dans un objectif de simplification, à chaque établissement a été attribué un seul et unique secteur d'activité correspondant à sa principale activité connue.

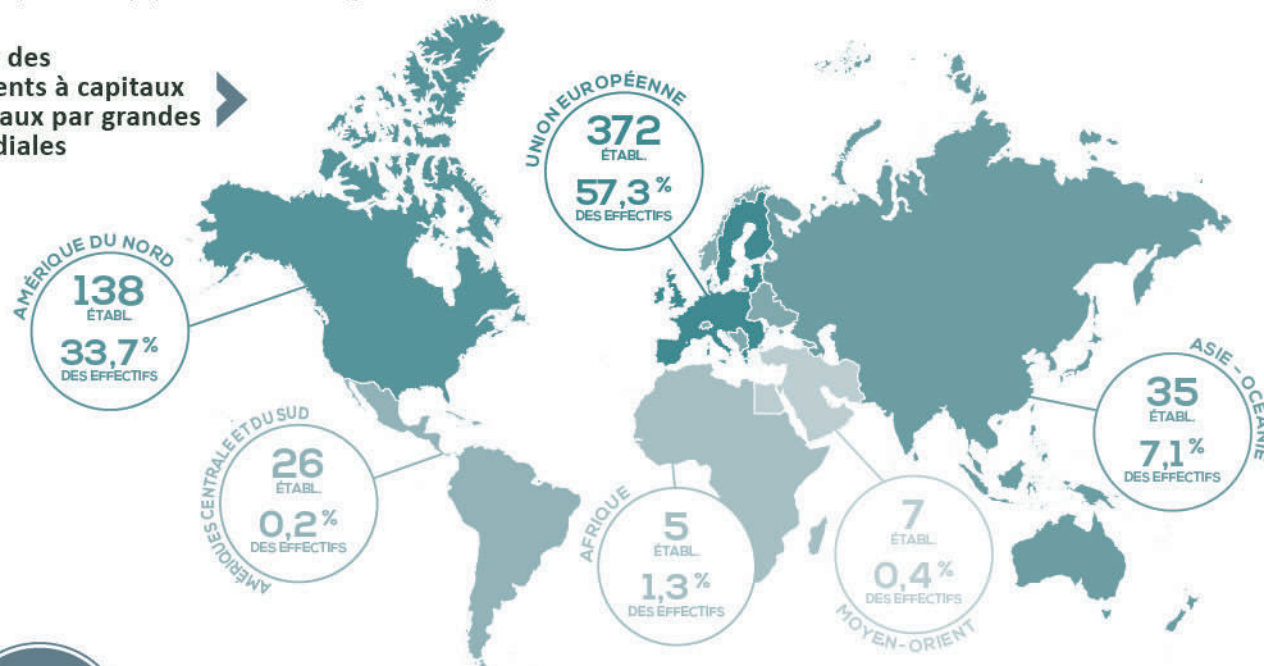
GLOBALE

L'INCONTESTABLE HÉGÉMONIE DES CAPITAUX AMÉRICAINS ET EUROPÉENS EN CENTRE-VAL DE LOIRE

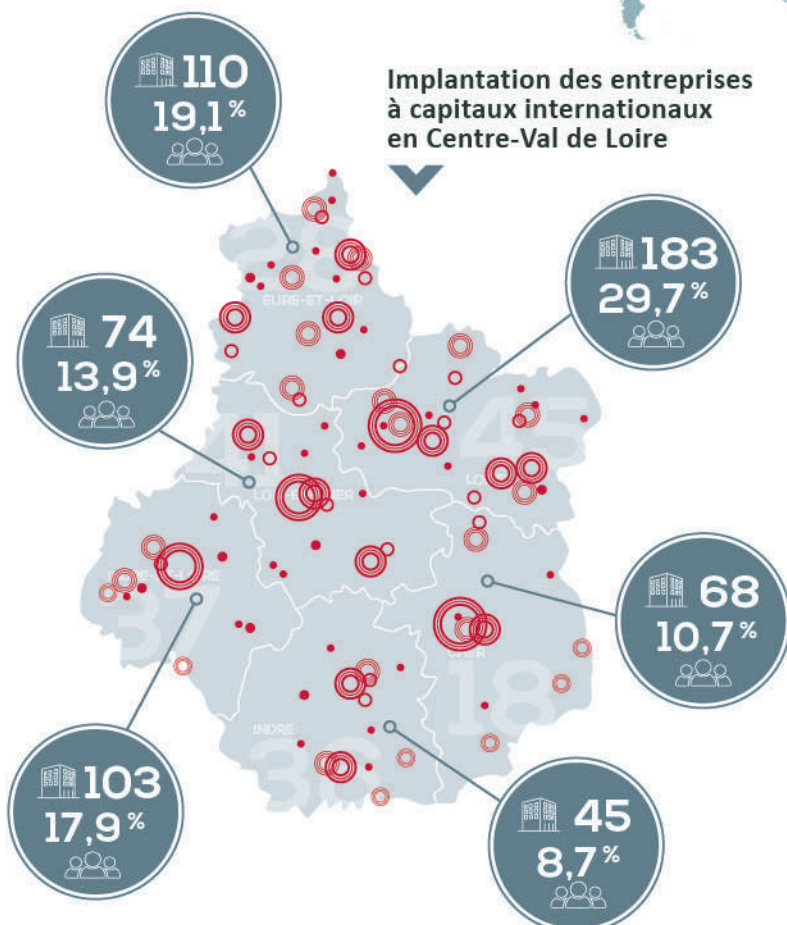
La place hégémonique de l'Europe et de l'Amérique du Nord dans l'actionnariat des établissements à capitaux internationaux du Centre-Val de Loire laisse peu de place au doute. Si la première zone surpasse la seconde de plus de 20 points de pourcentage en matière d'effectifs, les deux représentent en cumulé 91 % de l'effectif régional des établissements à capitaux internationaux. Ces zones comptent des pays aux économies globalement plus

matures, moins concentrés sur le développement de leur marché intérieur. Bien que les pays d'Afrique, et particulièrement ceux du Maghreb, soient géographiquement plus proches de nous, les capitaux qui en proviennent sont nettement moins représentés que les capitaux asiatiques, dont on retrouve notamment les actifs dans le secteur cosmétique.

Répartition des établissements à capitaux internationaux par grandes zones mondiales



Implantation des entreprises à capitaux internationaux en Centre-Val de Loire



PRÈS DE 30 % DES EMPLOIS DANS LE LOIRET

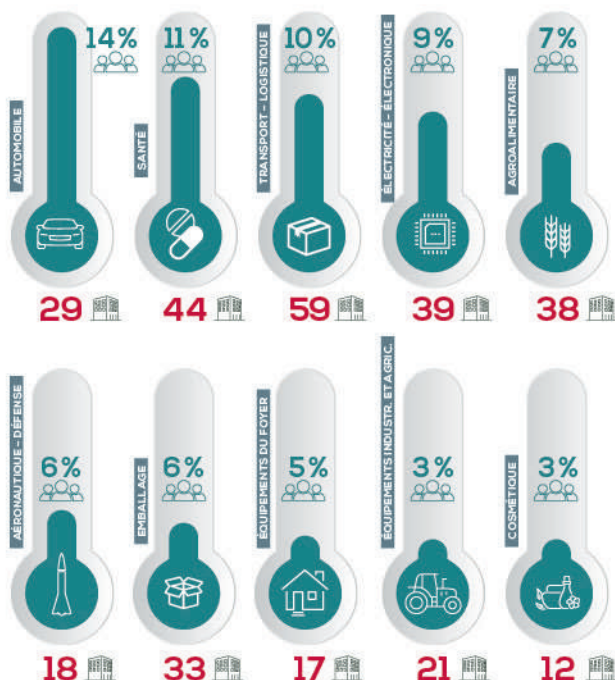
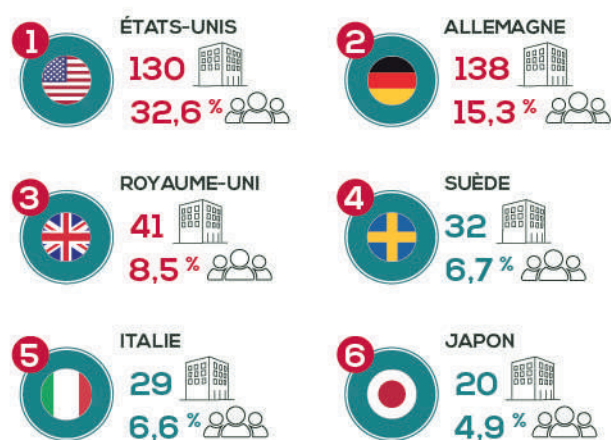
Les chefs-lieux de département sont très polarisants pour les établissements à capitaux étrangers. Cet effet « grappe » autour des grandes villes de la région est particulièrement visible à Orléans et à Tours, qui attirent des entreprises de tailles très variées dans leur périphérie. La capitale régionale, avec son département, reste la plus propice au choix d'installation des investisseurs étrangers : le Loiret polarise près de 30 % des effectifs adossés à des établissements à capitaux internationaux. L'Indre attire moins ce type d'investisseurs malgré la présence d'une quarantaine d'établissements, ces derniers étant cependant les plus intensifs en emplois avec 109 salariés en moyenne par établissement contre 91 pour le Loiret.



LES SECTEURS DE L'AUTOMOBILE ET DE LA SANTÉ OCCUPENT 1/3 DE L'EFFECTIF RÉGIONAL DES ÉTABLISSEMENTS À CAPITAUX INTERNATIONAUX

LES ÉTATS-UNIS, 1^{ER} PAYS INVESTISSEUR EN CENTRE-VAL DE LOIRE

PALMARÈS DES PAYS d'origine des capitaux internationaux | selon les effectifs



SUR LES 10 PRINCIPAUX ÉTABLISSEMENTS À CAPITAUX INTERNATIONAUX EMPLOYEURS EN RÉGION, 5 SONT AMÉRICAINS

1	AMAZON FR LOGISTIQUE			1900
2	MBDA FRANCE			1500
3	STMICROELECTRONICS			1400
4	NOVO NORDISK PRODUCTION			1200
5	BORGWARNER			1110
6	SKF FRANCE			1090
7	SEALED AIR			850
8	MARS PF FRANCE			845
9	JOHN DEERE			820
10	ROBERT BOSCH AUTOMOTIVE STEERING VENDÔME			746



DE CAPITAUX

L'impact sur l'activité et l'emploi des capitaux en provenance de l'étranger est un fait indéniable. Cet impact peut se révéler positif ou négatif selon que ces capitaux entrent ou sortent du territoire. Voici une sélection traduisant la diversité de ces mouvements :

DES CAPITAUX ENTRANTS



Indraero Siren passe sous pavillon allemand

En juillet 2019, le fonds allemand Quantum Capital Partners a annoncé l'acquisition d'Indraero Siren auprès du groupe Lisi, désireux de se séparer de ses activités de chaudronnerie et d'assemblage. La société (GIE Aviagroup Industries) compte deux sites dans l'Indre : Argenton-sur-Creuse et Montierchaume. Ce spécialiste de la fabrication de pièces primaires et de sous-ensembles métalliques complexes pour le marché aéronautique compte un effectif cumulé de près de 500 personnes sur ses deux sites régionaux.

Pays d'origine	Secteur d'activité
	



Deux centres d'appels régionaux redeviennent français

Anciennement connus sous le nom Affaire de Contacts avec des implantations à Chartres (28) et Vendôme (41), les deux établissements ont fait l'objet d'un rachat par le belge IPG Contacts Services. En 2017, le développement du secteur avait incité le nouvel acquéreur à recruter de manière durable une cinquantaine de téléopérateurs sur ses deux sites. Depuis 2019, l'entreprise a quitté le giron belge pour intégrer un groupe français désireux de regrouper ses activités sous une seule et même enseigne : Teletech. Cette intégration a permis au groupe de renforcer son expertise sur d'autres marchés (assurance, automobile, presse, etc.), mais cette prise de participation française n'a pas profité au site vendômois, fermé en milieu d'année 2020.

Pays d'origine	Secteur d'activité
	


L'italien Chiesi conforte son usine loir-et-chérienne avec un investissement de 50 millions d'euros

Chiesi Farmaceutici S.p.A. est un groupe pharmaceutique italien employant plus de 5 000 personnes sur 3 sites, dont celui de La Chaussée-Saint-Victor (41) en France qui produit des médicaments sous forme de sprays pour le traitement de l'asthme et de la bronchopneumopathie chronique obstructive (BPCO). Un deuxième lieu de fabrication, en plus de l'usine principale de Parme, était nécessaire pour assurer la continuité de la production, et c'est l'établissement français du groupe italien qui a été choisi. Afin d'accroître ses capacités de production, Chiesi a annoncé en juillet 2019 un investissement de 50 millions d'euros sur le site loir-et-chérien, lui permettant de porter sa surface de production à 14 000 m². Cet investissement va s'étaler sur les quatre ans à venir et s'accompagner de la création de 50 emplois entre 2020 et 2025.

Pays d'origine	Secteur d'activité
	



Le site Sagal de Gallardon (28) fermé par son nouvel actionnaire

Fondé en 1981 par Chanel, Guerlain et Dior, Sagal est spécialisé dans la fabrication et le conditionnement de cosmétiques. Intégré depuis 2008 au sein du groupe Alkos, l'arrivée d'un nouvel actionnariat a changé la donne pour l'établissement. En juillet 2019, le groupe Alkos a fait l'objet d'un rachat par Knowlton Development Corporation (KDC/One), géant canadien de la sous-traitance cosmétique. La volonté du nouvel actionnaire de restructurer ses activités industrielles européennes se traduit par une stratégie de regroupement des moyens de production sur ses sites les plus compétitifs. Sagal Cosmétiques n'en faisant pas partie, KDC/One en a décidé la fermeture, entraînant la suppression d'une quarantaine d'emplois.

Pays d'origine	Secteur d'activité
	

Le groupe belge Recticel développe son site berruyer



Le groupe belge Recticel emploie 8 500 personnes dans 28 pays, sur 92 sites dont 56 sites de production. Recticel Insulation emploie plus de 70 salariés à Bourges, site où sont fabriqués des panneaux rigides d'isolation en polyuréthane destinés à être posés sur des toitures, des sols ou des cloisons de maisons, bâtiments industriels ou agricoles. Les dirigeants ont acheté une réserve foncière de 2,5 ha susceptible d'accueillir une extension, et prévoient également d'acquérir une seconde ligne de découpe. Recticel annonçait en 2019 le recrutement d'une dizaine de personnes sur son site de Bourges après avoir déjà recruté une vingtaine de salariés en 2018.

Pays d'origine	Secteur d'activité
	

DES CAPITAUX SORTANTS

La production mise à mal à l'usine de Rosières

Du fait d'une forte concurrence sur son segment de produit, la marque Rosières est en mal de compétitivité depuis plusieurs années. L'usine, intégrée au groupe Candy Hoover, propriété du chinois Haier, est le lieu de fabrication du Trio, un produit de niche combinant four, lave-vaisselle et plaque de cuisson. En surcapacité, le site fait face à une chute de ses ventes avec des coûts d'assemblage élevés. Face à ces problèmes, la direction de Candy Hoover a décidé de stopper la production à Lunery (18) tout en conservant les activités de logistique, SAV et administration via l'entité Candy Hoover Service. L'investissement de 2 M€ et la création de 26 emplois sur ces activités de services ne suffisent pas à compenser les 72 suppressions d'emplois liées à l'arrêt de l'activité de production.

Pays d'origine	Secteur d'activité
	



ANALYSE

PAYS

Peu d'exotisme en matière de nationalités

Le Centre-Val de Loire est fort d'une trentaine de nationalités différentes en matière d'origine des capitaux. Cette apparente diversité est à nuancer tant le poids des investisseurs historiques, qu'ils soient établis en Europe ou en Amérique du Nord, est prépondérant face aux pays émergents. Ainsi, les 3 premiers pays investisseurs – États-Unis, Allemagne et Royaume-Uni – constituent à eux seuls 58 % des établissements à capitaux internationaux régionaux pour 56 % du total des emplois. Il faut attendre le 6^e pays investisseur pour avoir le premier représentant du continent asiatique : le Japon. Quant au 1^{er} représentant africain, il s'agit de l'Algérie en 15^e place, dont la présence en région est due à l'appartenance des sites Brandt de Saint-Jean-de-la-Ruelle (45) et de Vendôme (41) au conglomérat Cevital. Parmi les pays dont l'influence ou le poids en matière d'emplois est plus contenu voire très faible, on peut trouver le Pakistan, Taïwan, le Brésil ou encore la Tunisie.

États-Unis et Allemagne, indéfectibles partenaires économiques du Centre-Val de Loire

Avec près de 270 établissements cumulés, les établissements à capitaux allemands et américains possèdent un poids économique considérable en région. Les capitaux allemands sont globalement bien répartis sur l'ensemble du territoire avec au minimum 11 % des emplois dans l'Indre pour un maximum de 25 % en Eure-et-Loir.

Une partie importante des emplois associés à ces capitaux allemands sont répartis de manière assez homogène : 65 % des emplois sont répartis dans 5 secteurs d'activité selon une fourchette comprise entre 11 et 15 % pour le plus élevé, l'automobile. Les capitaux américains bénéficient également d'une bonne répartition sectorielle mais le transport - logistique emporte à lui seul jusqu'à 19 % des effectifs. Un point commun majeur pour ces deux pays : ils s'appuient sur des établissements fortement employeurs avec des outils industriels aussi solides que pérennes.

Une forte polarisation géographique des capitaux du secteur BTP

40, c'est le nombre d'établissements à capitaux allemands dans le secteur du BTP. Cela s'explique par la position dominante en Europe du groupe HeidelbergCement. Le groupe s'est porté acquéreur de diverses carrières, centrales à béton et cimenteries via une stratégie de croissance externe, absorbant différentes entreprises du même secteur. En Centre-Val de Loire, ce sont ainsi près de 30 établissements qui se retrouvent adossés à ce mastodonte de la production de ciments et autres granulés. Le Mexique est un autre pays influent de ce même secteur, en atteste la vingtaine de sites régionaux du groupe Cemex, entreprise internationale comptant près de 2 000 salariés en France.

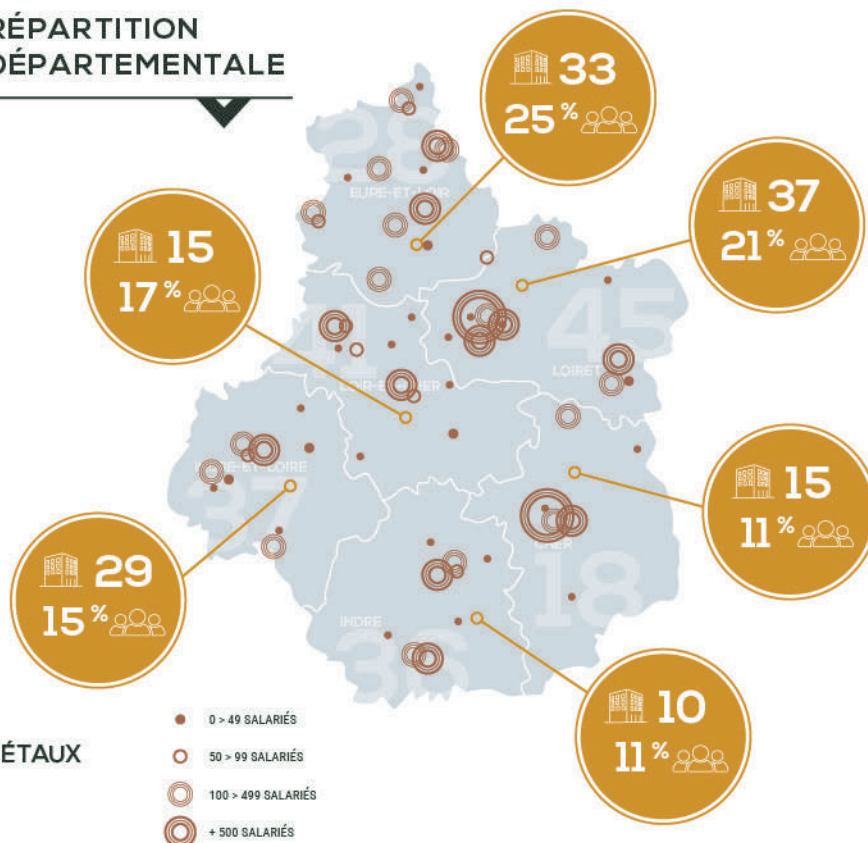
PAYS

L'Allemagne est le 2^e pays investisseur en Centre-Val de Loire et compte comme l'un de ses principaux partenaires à l'exportation. Les capitaux allemands participent à l'activité de près de 140 établissements en région, et ce, dans une grande variété de secteurs, le principal restant celui de la sous-traitance automobile.

CHIFFRES-CLÉS



RÉPARTITION DÉPARTEMENTALE



PALMARÈS SECTORIEL



ILS ONT CHOISI LA RÉGION CENTRE-VAL DE LOIRE

ROBERT BOSCH AUTOMOTIVE STEERING VENDÔME Fabrication de cardans et de colonnes de direction pour applications automobiles.		41
B. BRAUN MEDICAL Centre d'excellence pour la production de dispositifs d'urologie.		28
WILO INTEC Fabrication de composants hydrauliques.		18
INDRAERO SIREN Fabrication de pièces complexes en métal et de sous-ensembles aéronautiques.		37
VORWERK SEMCO Site de fabrication du robot ménager Thermomix.		28
MERCK SANTÉ Fabrication et conditionnement de produits pharmaceutiques pour le traitement du diabète (formes sèches).		45

DES ENTREPRISES QUI INVESTISSENT

Le spécialiste de la méthanisation AgriKomp se développe à La Chaussée-Saint-Victor (41)

La société allemande a installé son siège français à La Chaussée-Saint-Victor en 2009. La filière méthanisation est en plein développement en France, et l'établissement régional d'AgriKomp profite de cette croissance, en attestent les 60 installations mises en place entre 2017 et 2019. De 4 personnes à ses débuts en 2006, l'établissement est passé à 92 début 2020. Avec de nombreux chantiers à gérer en 2020, ce sont 25 collaborateurs supplémentaires qui devraient rejoindre la société. L'achat d'une emprise à côté de ses locaux va permettre à l'entreprise d'anticiper ses projets de développement futurs.

Le spécialiste des équipements d'assemblage et fixations Würth développe son réseau commercial.

Le logisticien DB Schenker augmente ses capacités à Mer (41) et intègre de nouveaux bâtiments à Fay-aux-Loges (45).

PARTICIPATIONS NORD-AMÉRICAINES

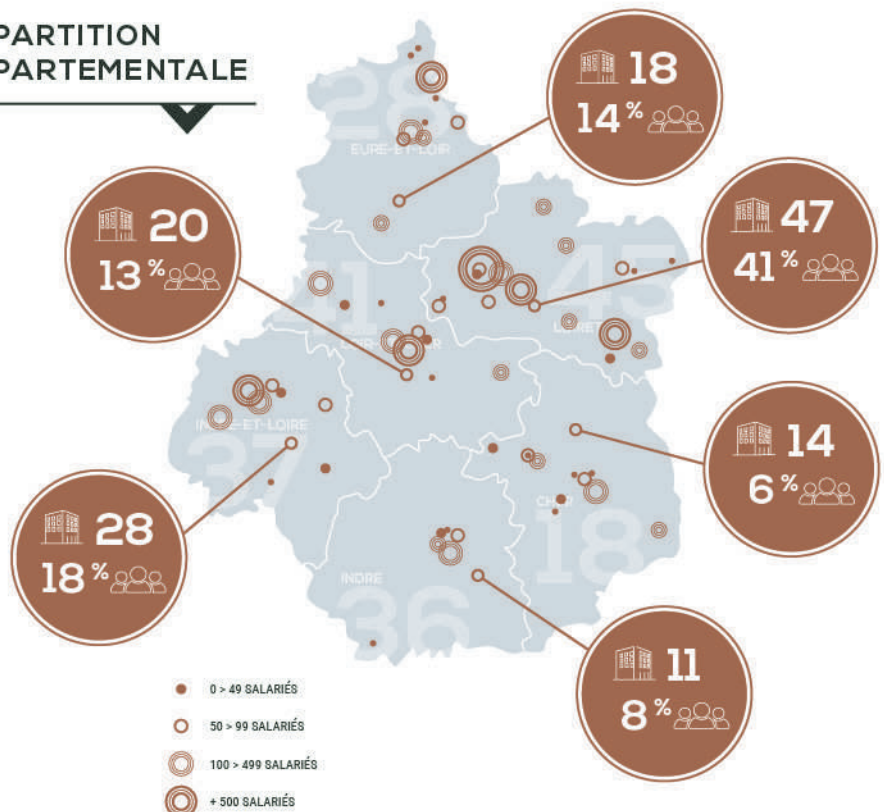
CANADA, ÉTATS-UNIS

Les capitaux américains et canadiens se retrouvent dans un grand nombre d'établissements, avec une forte polarisation sectorielle. Ces participations nord-américaines sont particulièrement présentes dans les secteurs du transport - logistique, de l'automobile ou de l'emballage, notamment les capitaux américains. Les capitaux canadiens, moins représentés, n'en ont pas moins été renforcés avec l'arrivée de Transit Design Group (éclairage ferroviaire) ou l'importante croissance du prestataire de services informatiques CGI.

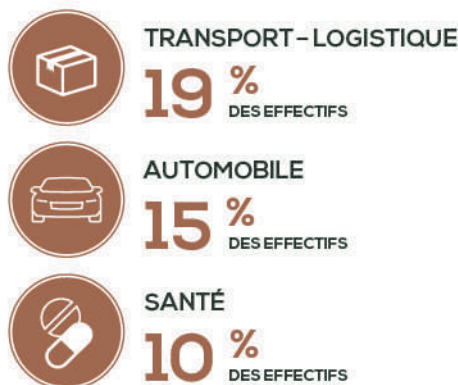
CHIFFRES-CLÉS



RÉPARTITION DÉPARTEMENTALE



PALMARÈS SECTORIEL



DES ENTREPRISES QUI INVESTISSENT

ILS ONT CHOISI LA RÉGION CENTRE-VAL DE LOIRE

AMAZON LOGISTIQUE Centre de distribution logistique.		45
BORGWARNER Système d'injection pour véhicules.		41
SEALED AIR Systèmes et solutions pour l'emballage et la technologie alimentaire.		28
MARS PF FRANCE Fabrication d'aliments humides pour chiens et chats.		45
JOHN DEERE Développement, fabrication et commercialisation de moteurs Diesel pour applications non routières.		45
FAIVELEY TRANSPORT TOURS Conception et fabrication d'équipements et systèmes ferroviaires.		37

2019
Le concepteur de bâtiments agricoles C-Lines investit dans de plus grands locaux à Orléans (45) pour anticiper sa croissance.

C-Lines, acquise par le groupe américain AGCO en 2015, compte une trentaine de collaborateurs sur son site orléanais. Ce dernier est en plein essor dans un contexte où les bâtiments agricoles gagnent en taille et en complexité. L'entreprise a quitté ses anciens locaux fin 2019 pour s'installer dans de plus grands bureaux. Elle vise le doublement de son effectif et de son chiffre d'affaires dans les trois ans à venir.

2018
Westrock Packaging Systems recrute et investit un nouveau site à Saint-Maur (36).

2018
Invacare transfère la production de modèles de fauteuils roulants manuels sur son site de Fondettes (37).

PARTICIPATIONS ASIATIQUES

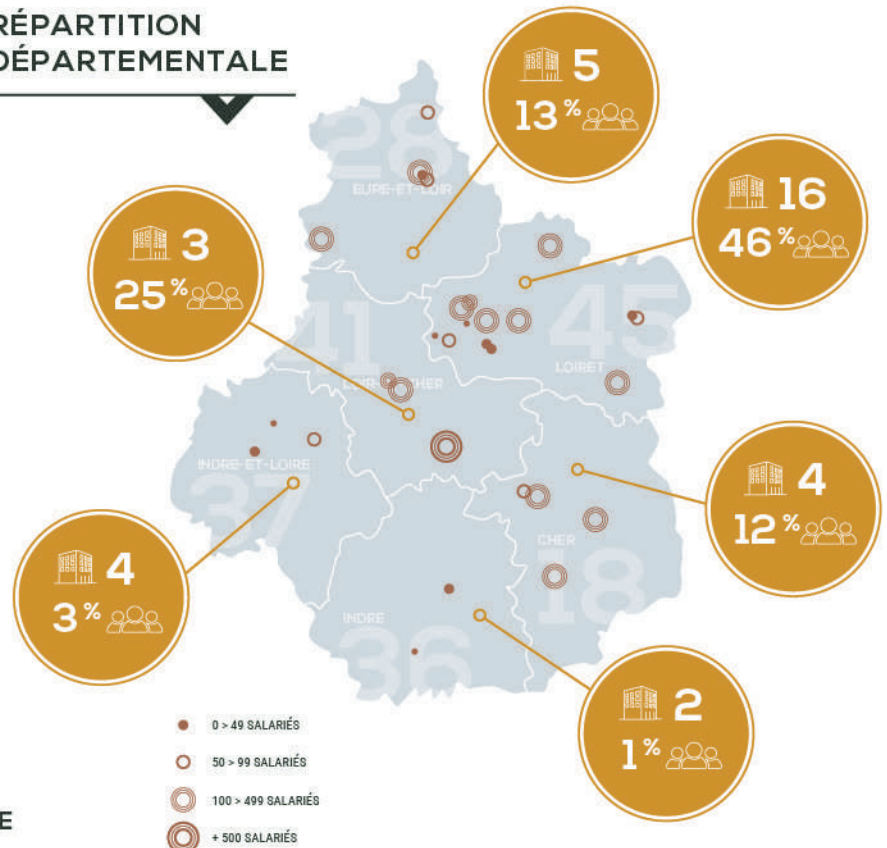
CHINE, CORÉE DU SUD, HONG KONG, INDE, JAPON, RUSSIE, TAÏWAN

Avec une présence moins marquée durant plusieurs années, notamment avec la fermeture du site Hitachi d'Ardon, les capitaux asiatiques reviennent doucement en Centre-Val de Loire, avec des investisseurs qui profitent du rayonnement international de la production française. C'est plus particulièrement le cas dans la cosmétique avec l'étiquette « *made in France* » qui continue de véhiculer une image de marque très positive.

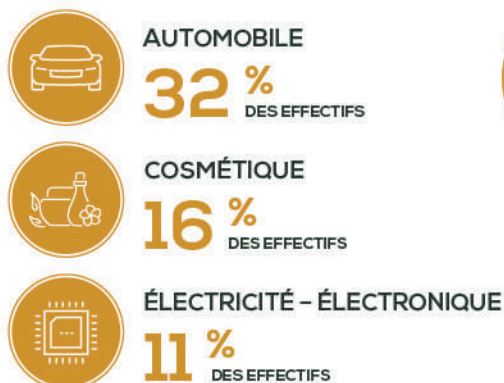
CHIFFRES-CLÉS



RÉPARTITION DÉPARTEMENTALE



PALMARÈS SECTORIEL



ILS ONT CHOISI LA RÉGION CENTRE-VAL DE LOIRE

CAILLAU Fabrication de colliers de serrage techniques et fixations, notamment pour l'industrie automobile.		41
SHISEIDO INTERNATIONAL FRANCE Fabrication et conditionnement de produits cosmétiques et parfums.		45
LEROY-SOMER MOTEURS Centre R&D et production d'alternateurs de moyen et haut voltages.		45
JTEKT HPI Fabrication de composants hydrauliques (pompes à engrenage externe), roulements, systèmes de transmission.		41
ORANGINA SUNTORY FRANCE Fabrication et distribution de boissons non alcoolisées.		45
DUNCHA FRANCE Fabrication de tubes haute pression Diesel, rampes d'injection haute pression Diesel et tubes d'alimentation d'huile turbo.		41

DES ENTREPRISES QUI INVESTISSENT

2018

Le fabricant de masques de soin taiwanais Beihao s'installe à Amilly (45).

Le groupe taiwanais Beihao est leader en Asie en matière de masques de beauté en tissu. Profitant de l'influence de la Cosmetic Valley pour sa première implantation française, c'est à Amilly que l'entreprise s'est installée en 2018, pour asseoir sa présence sur le marché européen sous le nom de Laboratoires Midflower Cosmétiques.

2018

Reprise du site Senior Flexonics à Blois (41) par le coréen Mirae Metal Technology sous le nom Duncha France.

2015

Rachat du château d'Esclimont à Auneau-Bleury-Saint-Symphorien (28) par l'investisseur chinois Changlin Yang.

PARTICIPATIONS DU BENELUX

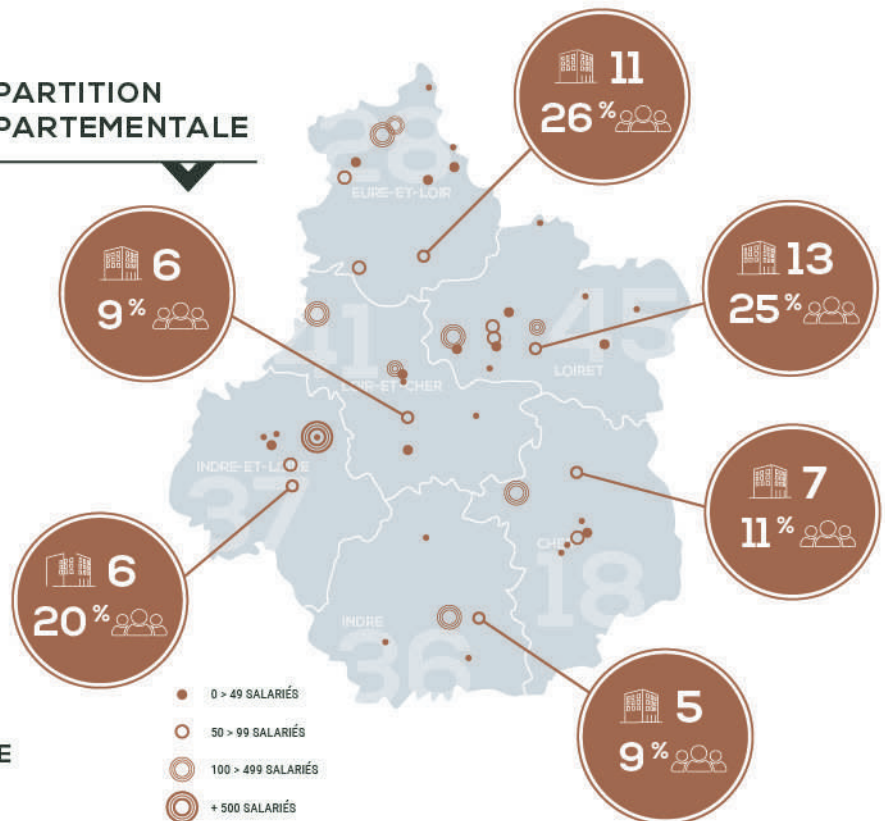
BELGIQUE, LUXEMBOURG, PAYS-BAS

La proximité de la Belgique, du Luxembourg et des Pays-Bas est un atout pour inciter les investisseurs de ces pays à mener des projets d'envergure en France et plus précisément en région. Ces participations en provenance des pays du Benelux sont particulièrement présentes dans le secteur de la santé et notamment des préparations pharmaceutiques.

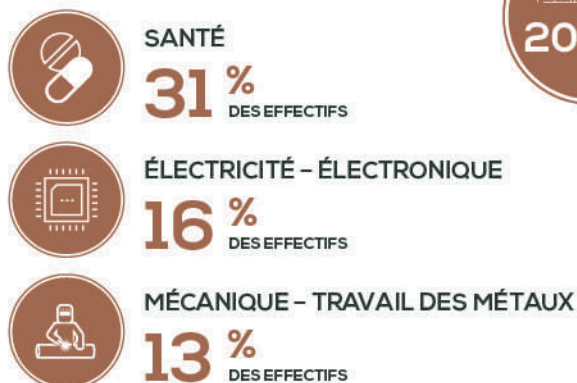
CHIFFRES-CLÉS



RÉPARTITION DÉPARTEMENTALE



PALMARÈS SECTORIEL



ILS ONT CHOISI LA RÉGION CENTRE-VAL DE LOIRE

FAREVA AMBOISE Fabrication de spécialités pharmaceutiques à usages humain et vétérinaire.		37
MSL CIRCUITS Fabrication de cartes et modules électroniques pour les industries automobile, médicale et télécoms.		45
SOPHARTEX Fabrication de médicaments en formes sèches (comprimés, gélules, dragées) et sachets.		28
NORGINE PHARMA Fabrication de médicaments sous forme de granulés.		28
BALSAN SA Fabrication d'une large gamme de revêtements de sol.		36
RECTICEL Production de panneaux rigides d'isolation en polyuréthane.		18

DES ENTREPRISES QUI INVESTISSENT

2020

Un nouveau traitement pour contrer les effets des AOD potentiellement fabriqué sur le site drouais de Norgine.

Certains patients reçoivent dans le cadre de leurs prescriptions des anticoagulants oraux d'effet direct (AOD) ou de l'héparine. Lors d'actes chirurgicaux ou en cas de saignement incontrôlé, ces substances doivent être neutralisées. C'est justement l'action du ciraparantag dont Norgine vient de signer un accord de licence exclusif auprès d'AMAG Pharmaceuticals. La commercialisation ne devrait pas intervenir avant 2023 mais reste à savoir où le traitement sera fabriqué. Le groupe néerlandais envisage effectivement deux possibilités : le site gallois d'Hengoed ou l'usine française de Dreux qui devrait bénéficier de transferts de charge du site outre-Manche.

2019

Le groupe belge Recticel, spécialiste des panneaux d'isolation, renforce l'effectif de son site de Bourges (18).

2017

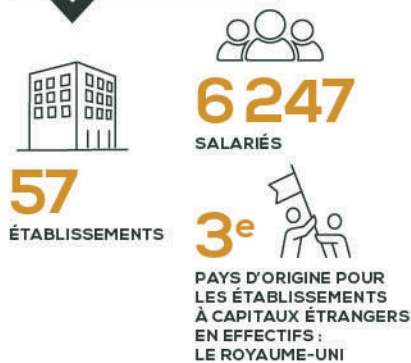
Le néerlandais The Surgical Company acquiert la majorité du capital du fabricant d'endoscopes Axess Vision Technology.

PARTICIPATIONS BRITANNIQUES

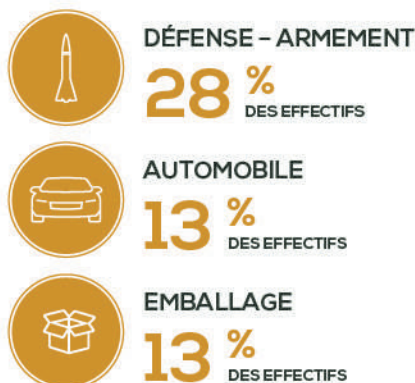
IRLANDE, ROYAUME-UNI

Malgré un Brexit qui a impacté les choix stratégiques de nombreux investisseurs, les participations britanniques n'en sont pas moins présentes sur le territoire à travers des établissements parfois fortement employeurs dans une grande variété de secteurs. Les 4 800 emplois associés aux capitaux en provenance du Royaume-Uni en font le 3^e pays investisseur en région.

CHIFFRES-CLÉS



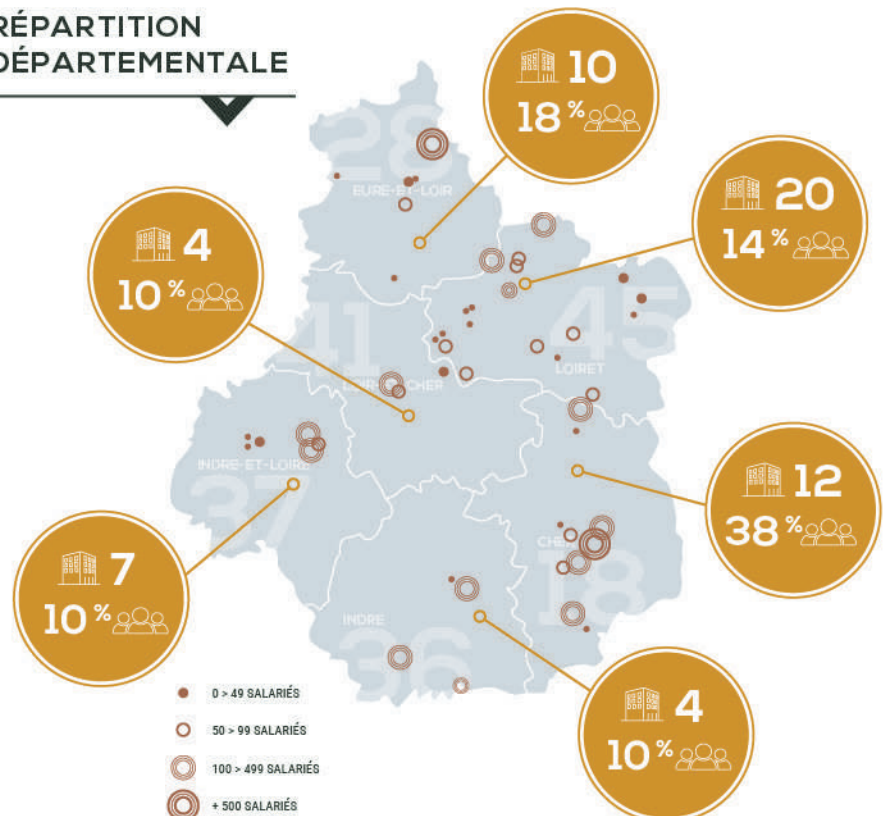
PALMARÈS SECTORIEL



ILS ONT CHOISI LA RÉGION CENTRE-VAL DE LOIRE

MBDA FRANCE (actionnariat 37,5 % BAE Systems) Fabrication de missiles et systèmes de missiles, intégration pyrotechnique, R&D.		18 41
TI GROUP AUTOMOTIVE SYSTEMS Fabrication de systèmes de transport de fluide pour le freinage automobile.		37
ALVANCE WHEELS FRANCE Fabrication de roues en aluminium pour le marché automobile.		36
SENIOR AEROSPACE ERMETO Fabrication de pièces pour le transfert de fluides (rampes d'injection, gicleurs, canalisations, etc.).		41
RECKITT BENCKISER Fabrication de produits d'hygiène et de soins corporels.		28
MADemoiselle DESSERTS ARGENTON Fabrication de pâtisseries surgelées.		36

RÉPARTITION DÉPARTEMENTALE



DES ENTREPRISES QUI INVESTISSENT

2019

Le missileier MBDA recrute sur son site de Selles-Saint-Denis (41).

11 millions d'euros, c'est la somme que MBDA investit pour la construction de cinq soutes de stockage supplémentaires sur son site d'intégration pyrotechnique de Selles-Saint-Denis. Quarantaines, les bâtiments auront également besoin d'une modernisation, à l'instar de la logistique. L'an passé, la société avait déjà inauguré 2 bâtiments neufs pour un total de 15 M€. En 2019, le site s'est renforcé d'une trentaine de salariés avec une grande diversité de profils : opérateurs, techniciens, ingénieurs, etc. L'actionnariat de MBDA est constitué du britannique BAE Systems (37,5 %), du groupe franco-allemand Airbus (37,5 %) et de l'italien Leonardo (25 %).

2018

Le groupe GFG reprend AR Industries à Diors (36) et déroule sa stratégie. Le constructeur de roues s'appelle aujourd'hui Alvanca Aluminium Wheels.

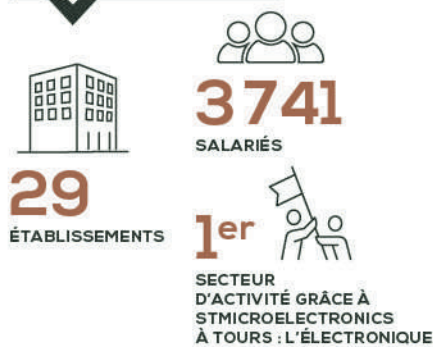
2017

Le centre d'appels internalisé de HSBC est renforcé par une trentaine de salariés à Fussy (18).

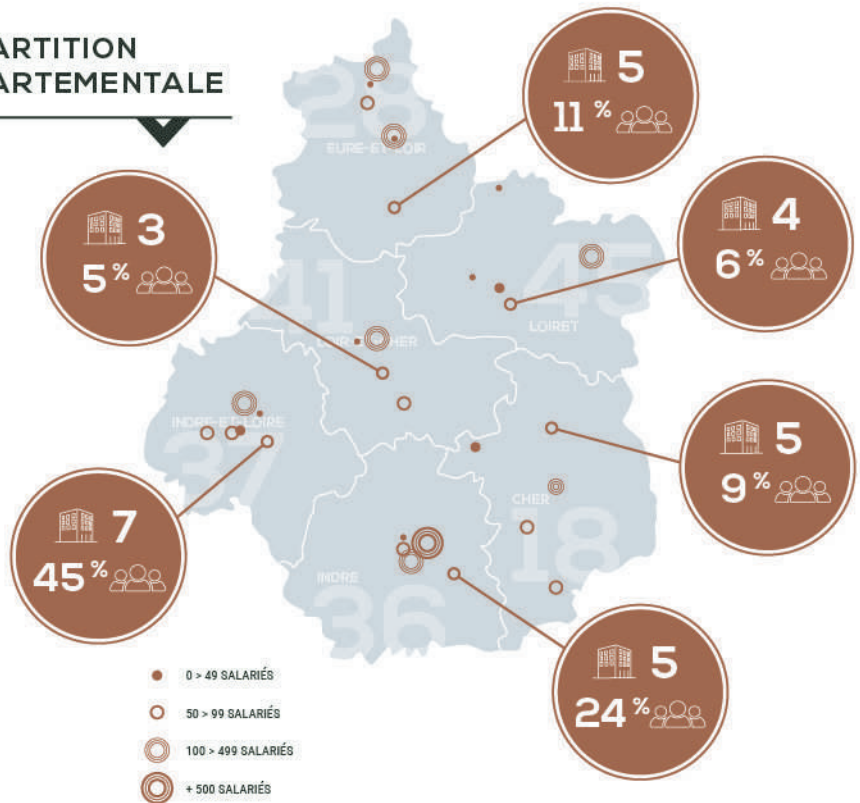
PAYS

Les participations italiennes prennent une place de plus en plus importante en Centre-Val de Loire. Les Rencontres économiques franco-italiennes, Investire, témoignent d'une volonté d'approfondissement des relations entre le territoire et les investisseurs italiens. Cela se fait notamment à travers des entreprises au savoir-faire et aux compétences pointus qui ne cessent d'investir dans leurs sites régionaux.

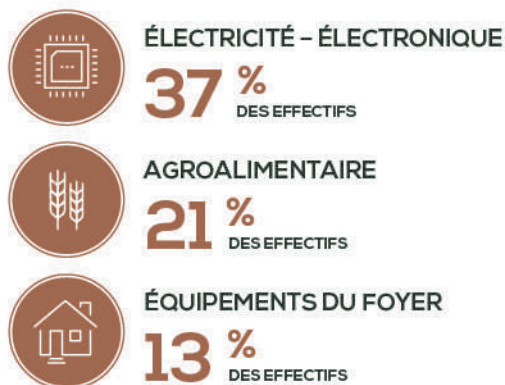
CHIFFRES-CLÉS



RÉPARTITION DÉPARTEMENTALE



PALMARÈS SECTORIEL



ILS ONT CHOISI LA RÉGION CENTRE-VAL DE LOIRE

STMICROELECTRONICS Fabrication de semi-conducteurs.		37
BARILLA FRANCE Fabrication de pains de mie et de viennoiseries sous la marque Harrys.		36
CHIESI Fabrication de produits de traitement des maladies respiratoires.		41
DAMMANN FRÈRES Production de thés.		28
INDUSTRIE CARTARIE TRONCHETTI FRANCE Fabrication de papier ménager.		45
CHAFFOTEAUX Solutions de production de chauffage et d'eau chaude sanitaire.		28

DES ENTREPRISES QUI INVESTISSENT

2019

Un plan à 100 M€ pour le site tourangeau du franco-italien STMicroelectronics.

100 M€, c'est le montant investi dans la mise en place d'une nouvelle ligne pilote en collaboration avec le Commissariat à l'énergie atomique (CEA). Le spécialiste des semi-conducteurs a consacré 10 % de cette somme à la construction d'un nouveau bâtiment de 1 000 m², le reste sera dédié à l'acquisition des équipements de production. Le site tourangeau sera le premier au monde à produire des composants en nitrure de gallium sur des plaquettes de 8 pouces. Cet investissement massif devrait permettre, *a minima*, de conforter l'avenir du site.

2020

Barilla investit 20 M€ sur son principal site de production français à Châteauroux (36) pour renforcer ses capacités.

2017

AB Medica, spécialiste de la chirurgie mini-invasive, réunit deux établissements régionaux en un seul à Méry-sur-Cher (18).

PARTICIPATIONS SCANDINAVES

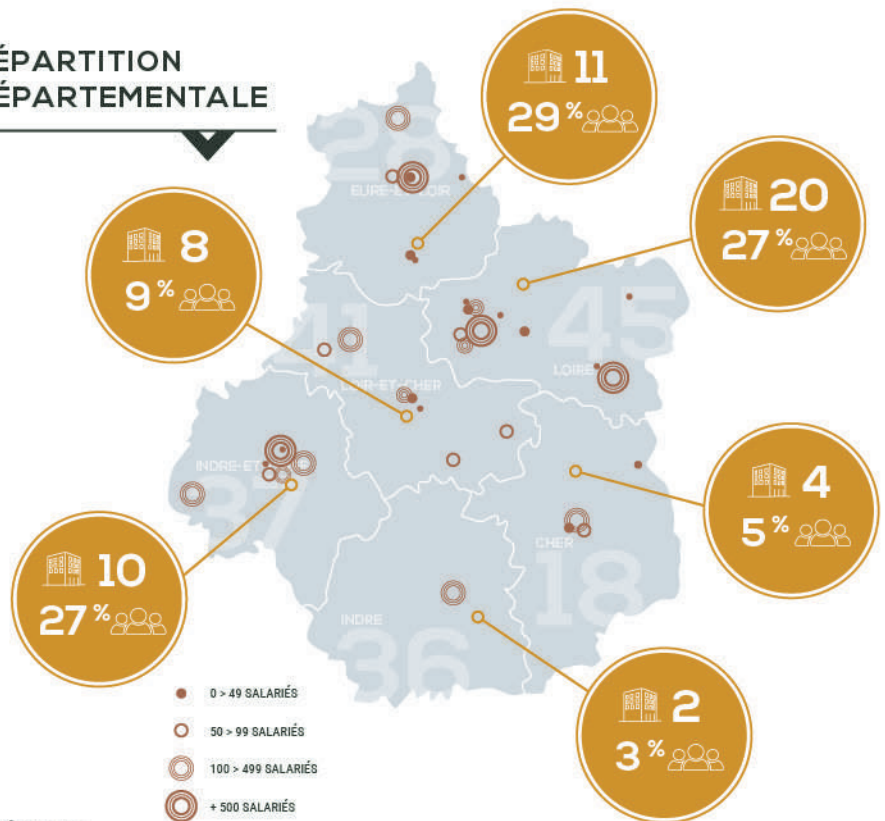
DANEMARK, FINLANDE, NORVÈGE, SUÈDE

De longue date présentes en région, les participations scandinaves contribuent fortement au dynamisme de notre industrie, et ce parfois à travers des sites à fort impact sur l'emploi, SKF et Novo Nordisk en tête avec près de 2 500 salariés en cumulé. La santé est l'un des secteurs forts des groupes étrangers scandinaves qui trouvent en Centre-Val de Loire un terreau fertile aux investissements de production, qu'il s'agisse de médicaments ou de dispositifs médicaux.

CHIFFRES-CLÉS



RÉPARTITION DÉPARTEMENTALE



PALMARÈS SECTORIEL



ILS ONT CHOISI LA RÉGION CENTRE-VAL DE LOIRE

SKF FRANCE Fabrication de roulements pour applications automobiles et industrielles.		37
NOVO NORDISK PRODUCTION Fabrication de produits pharmaceutiques pour le traitement du diabète.		28
ESSITY Fabrication d'articles en papier à usages sanitaire et domestique.		45
LABORATOIRES LEO Fabrication de produits stériles injectables dont l'héparine.		28
GETINGE Fabrication d'éclairages pour blocs opératoires et de matériels de protection de l'homme en milieu hostile.		41 45
RECIPHARM MONTS Façonnage de spécialités pharmaceutiques.		37

DES ENTREPRISES QUI INVESTISSENT

2019

Performances et croissance pour le site vendômois du suédois Getinge.

Le groupe Getinge produit sur le site La Calhène à Vendôme (41), qu'il a acquis en 2005, des équipements de protection des êtres humains en environnement hostile. En pleine croissance, le groupe compte dépasser la barre des 100 millions d'euros de chiffre d'affaires en 2025 (contre 66,5 M€ en 2018). Une telle croissance suppose un renforcement de l'effectif, il était question d'une trentaine de recrutements à l'horizon 2021. La crise sanitaire a de surcroît dopé l'activité du site qui produit notamment des emballages stériles très demandés dans l'industrie pharmaceutique.

2019

100 % intégré au groupe norvégien Hydro depuis 2017, le site homonyme de production d'aluminium se modernise à Lucé (28).

2017

Essity se dote d'un nouvel atelier de 3 500 m², recrutant au passage une vingtaine de collaborateurs.



ANALYSE

SECTEURS

Une période critique pour les acteurs de l'aéronautique – *statu quo* pour ceux actifs dans la défense

Le secteur aéronautique - défense compte seulement une dizaine d'acteurs adossés à des capitaux internationaux pour plus de 3 800 emplois. Sur ce total, environ la moitié est à attribuer au spécialiste des missiles et systèmes de missiles MBDA, basé à Bourges (18) et Selles-Saint-Denis (41). Ses capitaux, essentiellement franco-britanniques mais également italiens, en font une entreprise particulière en matière d'actionariat. Profondément impactés par la crise sanitaire, réduisant brutalement les commandes des constructeurs sur fond de réduction drastique du trafic aérien, les sous-traitants et équipementiers aéronautiques sont contraints de s'adapter à un retournement imprévu du marché. Si le secteur compte une poignée d'établissements à capitaux internationaux, il est surtout porté par des entreprises sous pavillon français.

Le Centre-Val de Loire, centre de décision français des leaders internationaux du machinisme agricole

Avec son agriculture ultra-développée et l'essor des technologies pour assister la production, la France est un marché incontournable pour les acteurs du machinisme agricole. Si la région n'est pas dotée de sites de production pour ce type de machines, plusieurs groupes ont cependant choisi le Centre-Val de Loire pour y implanter leur siège social français : le norvégien Kverneland, adossé au groupe japonais Kubota, ainsi que les allemands Lemken et Claas. Les deux premiers ont investi récemment pour développer leur centre de décision régional tandis que le dernier a tout simplement quitté la région parisienne pour s'installer à Ymeray, en Eure-et-Loir. C'est sans compter la présence du motoriste John Deere et ses 800 salariés sur son site de Fleury-les-Aubrais (45).

Sous-traitance automobile : adapter l'offre et l'outil de production pour mieux servir les constructeurs automobiles

Difficile d'ignorer ce secteur auquel sont rattachés 4 des 10 principaux établissements à capitaux internationaux en Centre-Val de Loire. Premier secteur régional en termes d'emplois, l'industrie automobile est depuis plusieurs années en phase de transition. Face à un marché automobile européen qui poursuit sa « dédieselisation » et pousse en avant de nouvelles technologies, les acteurs de la filière doivent adapter leur offre, et par conséquent leurs lignes de production. L'une de ces technologies, la motorisation électrique, va aussi avoir un impact sur l'après-vente puisque ce type de moteur nécessite peu d'entretien. Un certain nombre d'équipementiers et sous-traitants régionaux de la filière sont encore positionnés sur la fourniture de pièces pour moteurs Diesel et poursuivent leur diversification.

Un poids plus modeste des capitaux internationaux dans d'autres secteurs

Du fait de leur moindre nombre d'établissements et de leurs effectifs associés, les capitaux internationaux contribuent plus modestement à l'activité d'autres secteurs essentiellement irrigués par des capitaux français. C'est le cas du secteur tertiaire dont l'activité reste généralement locale, qui compte pour 4 % des effectifs. Il fait jeu égal en termes d'effectifs avec le secteur de l'équipement du foyer, dont l'allemand Vorwerk, et son robot ménager Thermomix, est l'un des principaux représentants avec son site de production de Cloyes-sur-le-Loir (28). Des participations internationales sont également à mentionner dans des secteurs tels que le ferroviaire, avec 3 % des emplois pour 4 établissements seulement (ex. : Faiveley, Imateq), mais aussi dans la chimie ou la production d'énergie.

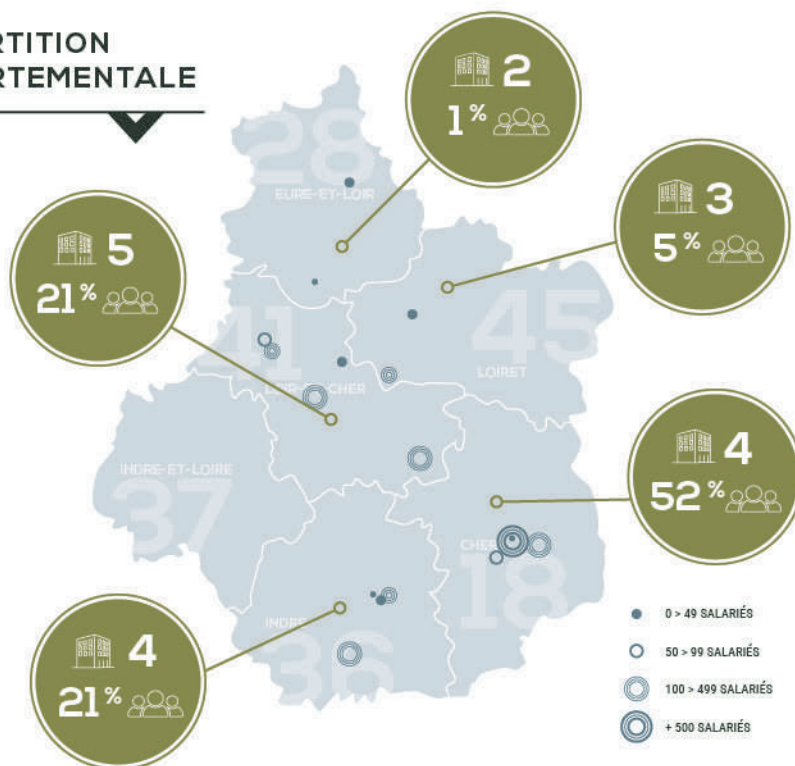
SECTEUR

Comparativement à d'autres secteurs industriels régionaux, celui de l'aéronautique s'avère assez peu internationalisé avec des acteurs très majoritairement français. C'est encore plus vrai une fois couplé aux industries de défense, qui doivent assurer leur pérennité économique tout en assurant la souveraineté stratégique française en matière de productions militaires. Malgré tout, des établissements de grande envergure à l'actionnariat partagé entre plusieurs pays suffisent à donner une coloration internationale aux capitaux de ces industries de pointe souvent associées.

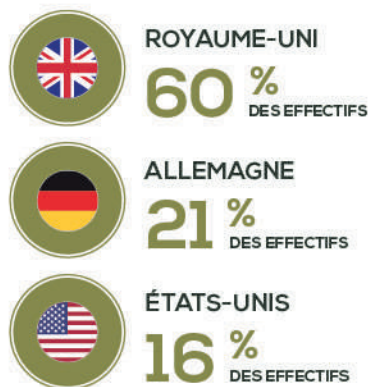
CHIFFRES-CLÉS



RÉPARTITION DÉPARTEMENTALE



PALMARÈS PAYS



ILS ONT CHOISI LA RÉGION CENTRE-VAL DE LOIRE

Entreprise	Capitaux étrangers	Salariés
MBDA FRANCE Fabrication de missiles et systèmes de missiles, intégration pyrotechnique, R&D.	18	41
INDRAERO SIREN Fabrication de pièces complexes en métal et de sous-ensembles aéronautiques.	36	
AUXITROL WESTON Fabrication de capteurs et d'indicateurs.	18	
ASTRONICS PGA Équipementier électronique pour l'aviation d'affaires.	36	
ROXEL FRANCE Fabrication de bielles pour avions.	18	45
SILLINGER Fabrication de bateaux pneumatiques et semi-rigides à usages civil et militaire.	41	

DES ENTREPRISES QUI INVESTISSENT

2020
Les nouveaux missiles des hélicoptères d'attaque Tigre de l'armée française développés par MBDA à Bourges.

Un nouveau déplacement courant novembre de la ministre des Armées Florence Parly chez MBDA à Bourges a été l'occasion d'annoncer le développement des prochains missiles haut de gamme (MHT) qui équiperont les hélicoptères Tigre de l'armée française. La première commande ferme, de 500 unités, dont la 1^{re} livraison est prévue pour 2028, devrait permettre de pérenniser 600 emplois.

2019
Indraero Siren passe sous pavillon allemand suite à sa reprise par le fonds Quantum Capital Partners.

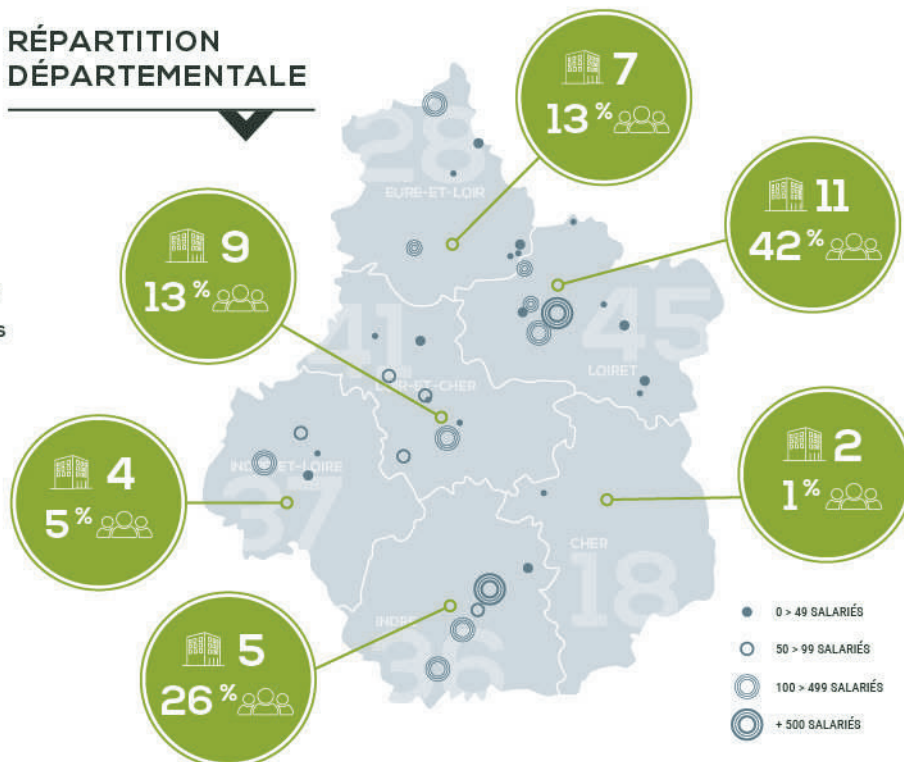
2017
Le néo-zélandais Future Mobility Solutions monte au capital du fabricant de bateaux Sillinger à hauteur de 70 %.

La filière agroalimentaire est une filière à fort potentiel profitant d'un ancrage sur un territoire agricole riche. Tournée vers l'export, elle s'appuie sur des investisseurs démontrant une forte appétence pour l'innovation. Les différents acteurs étrangers du secteur ont su mettre les moyens pour tirer vers le haut leurs différents sites régionaux sur des productions très diversifiées, que ce soit pour l'alimentation animale ou humaine, avec une large déclinaison de produits.

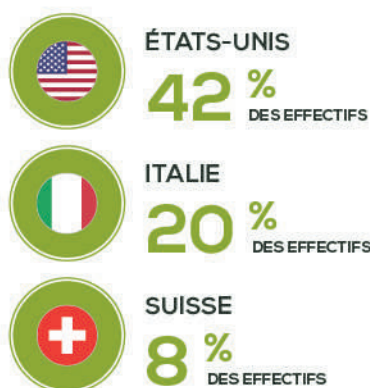
CHIFFRES-CLÉS



RÉPARTITION DÉPARTEMENTALE



PALMARÈS PAYS



ILS ONT CHOISI LA RÉGION CENTRE-VAL DE LOIRE

MARS PF FRANCE Fabrication d'aliments humides pour chiens et chats.		45
BARILLA FRANCE Fabrication de pains de mie et de viennoiseries sous la marque Harrys.		36
CARGILL FOODS FRANCE Fabrication de produits à base de volailles.		45
MADEMOISELLE DESSERTS ARGENTON Fabrication de pâtisseries surgelées.		36
ORANGINA SUNTORY France Fabrication de boissons non alcoolisées.		45
DAMMANN FRÈRES Production de thés.		28

DES ENTREPRISES QUI INVESTISSENT

Somycel, filiale du groupe américain Sylvan, se développe à Langeais (37).

Le groupe américain Sylvan est le leader mondial de la production de semences de champignons. Depuis 1991, le langeaisien Somycel est adossé à ce groupe et produit 50 % du marché européen de mycélium. L'établissement compte plus d'une centaine de salariés pour un chiffre d'affaires de 17 M€. Cette capacité de production est rendue possible par des investissements réussis. En 2019, l'établissement a effectivement investi 1,1 M€ pour une nouvelle unité de stockage et 1,6 M€ pour agrandir son outil de culture expérimentale.

Ebly a investi 6 M€ entre 2015 et 2018 à Marboué (28) et prévoit une nouvelle enveloppe d'investissement de 7 M€.

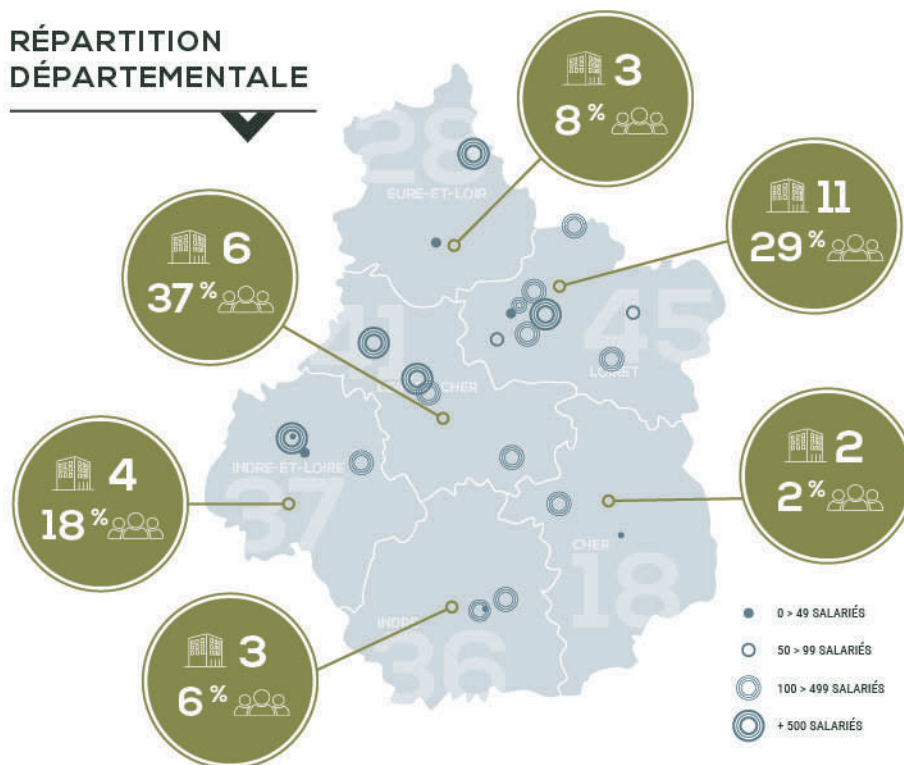
Spécialisé dans les compléments alimentaires, le pakistanais Martin Dow envisage une diversification dans la cosmétique pour son site de Gien (45).

Le secteur automobile est dans une très nette phase de transition avec un contexte environnemental et réglementaire particulièrement favorable aux motorisations électriques. Première victime de cette transition inéluctable, le moteur thermique Diesel dont la fabrication de pièces reste centrale à l'activité de nombreuses entreprises régionales. Les acteurs régionaux de l'automobile, 1^{re} filière employeuse du territoire, doivent s'adapter pour rester compétitifs et s'inscrire dans la stratégie des constructeurs.

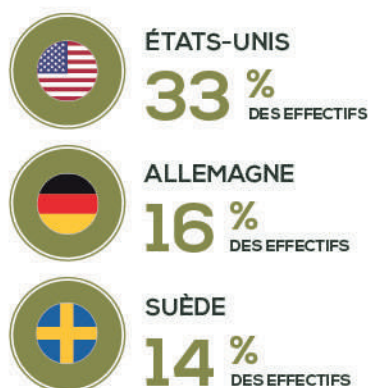
CHIFFRES-CLÉS



RÉPARTITION DÉPARTEMENTALE



PALMARÈS PAYS



ILS ONT CHOISI LA RÉGION CENTRE-VAL DE LOIRE

SKF FRANCE Fabrication de roulements pour applications automobiles et industrielles.		37
BORGWARNER Système d'injection pour véhicules.		41
JOHN DEERE Développement, fabrication et commercialisation de moteurs Diesel pour applications non routières.		45
ROBERT BOSCH AUTOMOTIVE STEERING VENDÔME Fabrication de cardans et de colonnes de direction pour applications automobiles.		41
APTIV Fabrication de connecteurs.		28
CAILLAU Fabrication de colliers de serrage techniques et fixations, notamment pour l'industrie automobile.		36

FOCUS INVESTISSEMENT

2019

11 M€ investis par SKF à Saint-Cyr-sur-Loire (37) pour la construction de pièces géantes.

Depuis plusieurs années, le suédois SKF a donné à son site de Saint-Cyr-sur-Loire une place centrale dans son écosystème. Comptant plus de 1 000 personnes, le site est l'un des plus importants employeurs privés de la région. Le groupe suédois en a récemment fait le centre européen de kits de rechange automobiles. Début 2020, a été inauguré sur le site un centre de services dédié aux couronnes d'orientation, des pièces pouvant aller jusqu'à 6,5 m de diamètre, utilisées dans des excavatrices, grues ou autres engins de levage. SKF s'est illustré durant la crise sanitaire en adaptant des chaînes de production à la fabrication de petits roulements nécessaires aux respirateurs artificiels.

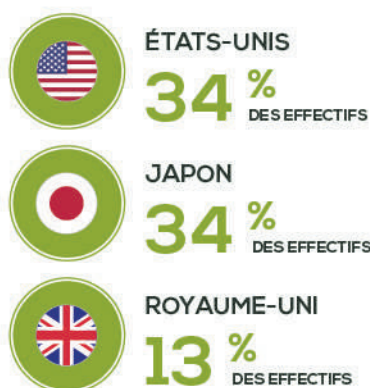


Fort du rayonnement de la Cosmetic Valley, le Centre-Val de Loire fait figure de région de production pour de nombreux acteurs de la cosmétique qui peaufinent leur image de marque. Si les capitaux français demeurent majoritaires dans l'actionnariat de ces acteurs, on peut néanmoins compter une dizaine d'établissements à capitaux internationaux fabriquant produits d'hygiène, parfums mais aussi principes actifs entrant dans la composition de produits cosmétiques.

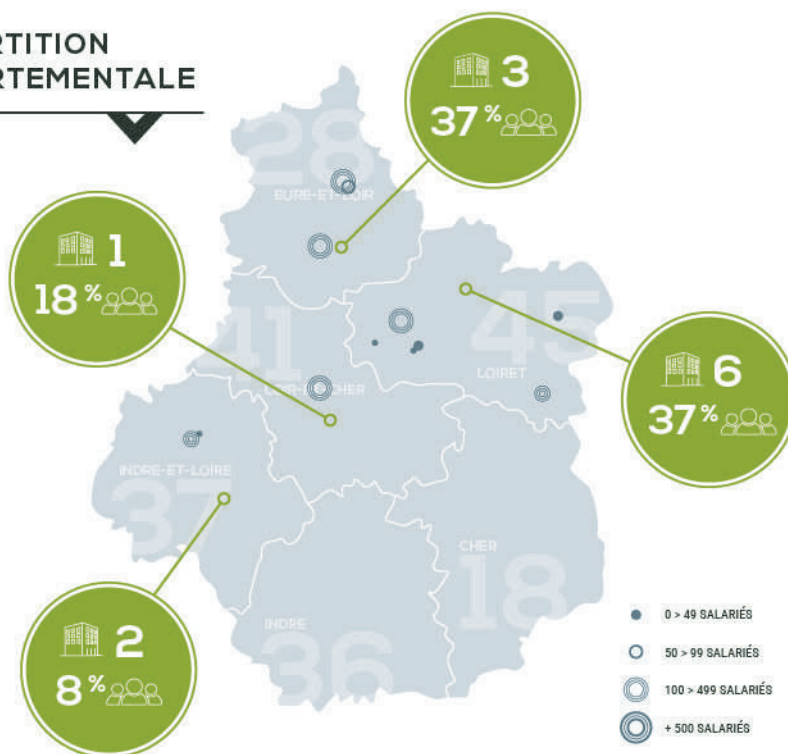
CHIFFRES-CLÉS



PALMARÈS PAYS

ILS ONT CHOISI LA RÉGION
CENTRE-VAL DE LOIRE

SHISEIDO INTERNATIONAL FRANCE Fabrication de parfums et de produits cosmétiques.		45
PROCTER & GAMBLE BLOIS Fabrication de produits d'hygiène corporelle.		41
FRAGRANCE PRODUCTION Fabrication de parfums.		28
RECKITT BENCKISER Fabrication de produits d'hygiène et de soins corporels.		28
PUIG FRANCE Fabrication de parfums.		28
INDENA Production d'ingrédients naturels par extraction.		37

RÉPARTITION
DÉPARTEMENTALE

FOCUS INVESTISSEMENT

Shiseido renforce son centre de recherche loirétain.

Le japonais Shiseido peut compter en région sur deux sites de production majeurs pour l'ensemble du marché européen : à Ormes (340 salariés) pour les cosmétiques et Gien (250 salariés) pour les parfums. C'est le premier site qui accueille l'un des huit centres de recherche mondiaux du groupe nippon. Y sont notamment développées de nouvelles fragrances.

De nouveaux budgets sont venus renforcer cette composante recherche avec le recrutement de nouveaux candidats, portant l'effectif de cette division à 60 chercheurs. Shiseido annonçait en 2019 vouloir investir 50 millions d'euros dans ses usines d'Ormes et Gien (45) jusqu'en 2021.

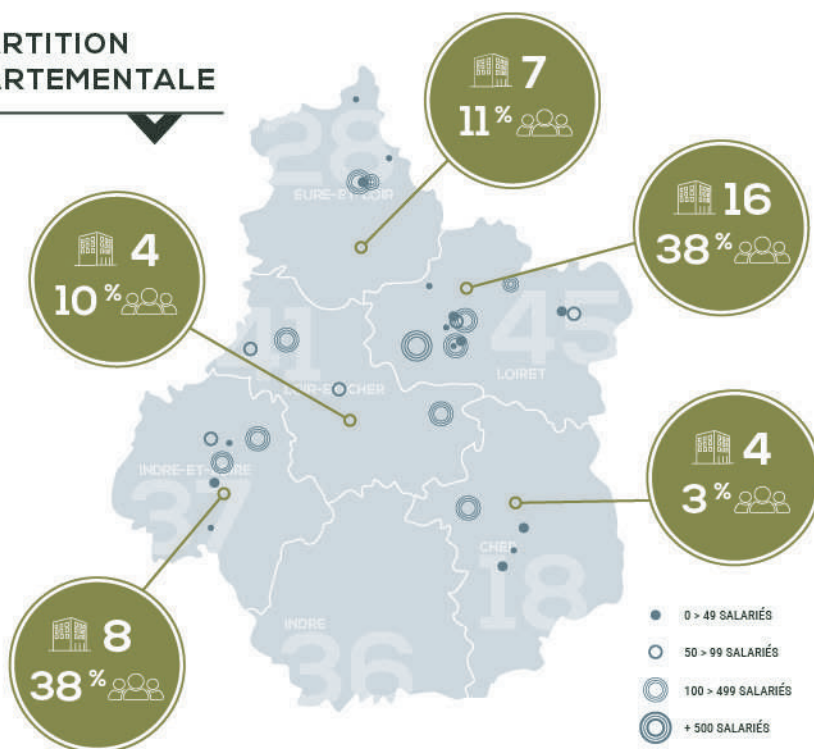


Les sous-ensembles et composants issus de l'industrie électronique sont un véritable support à l'innovation pour d'autres secteurs industriels en recherche de nouvelles fonctions, toujours plus avancées et plus sécurisées pour des produits de plus en plus connectés... Pour rester dans la course, le secteur électronique doit non seulement maintenir mais également développer sa capacité à innover grâce à de lourds investissements. Ces derniers sont en partie assurés par une poignée d'établissements à capitaux internationaux.

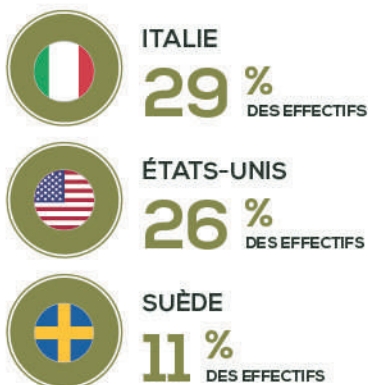
CHIFFRES-CLÉS



RÉPARTITION DÉPARTEMENTALE



PALMARÈS PAYS



ILS ONT CHOISI LA RÉGION CENTRE-VAL DE LOIRE

STMICROELECTRONICS Fabrication de semi-conducteurs.		37
MSL CIRCUITS Fabrication de cartes et modules électroniques pour les industries automobile, médicale et télécoms.		45
GETINGE Fabrication d'éclairages pour blocs opératoires.		45
LEROY-SOMER MOTEURS Fabrication d'alternateurs de moyen et haut voltages.		45
LUMILEDS FRANCE Fabrication de composants pour phares de voitures et lampes LED multi-usages.		28
TRANSIT DESIGN GROUP Fabrication de cartes électroniques pour éclairages de rames de trains.		37

DES ENTREPRISES QUI INVESTISSENT

2019

Le groupe canadien Transit Design choisit Sainte-Maure-de-Touraine (37) pour sa filiale européenne.

L'électronicien Transit Design Group (TDG), d'origine canadienne, conçoit et fabrique des éclairages intérieurs et extérieurs pour le marché ferroviaire. Souhaitant démarrer sa production en Europe, le groupe a choisi de s'installer dans un bâtiment de 900 m² à Sainte-Maure-de-Touraine, en Indre-et-Loire. Y sont assemblées des cartes électroniques pour luminaires de trains de grande longueur. Avec cette nouvelle implantation permettant la création de 20 emplois, TDG cible les grands constructeurs européens et leurs sous-traitants.



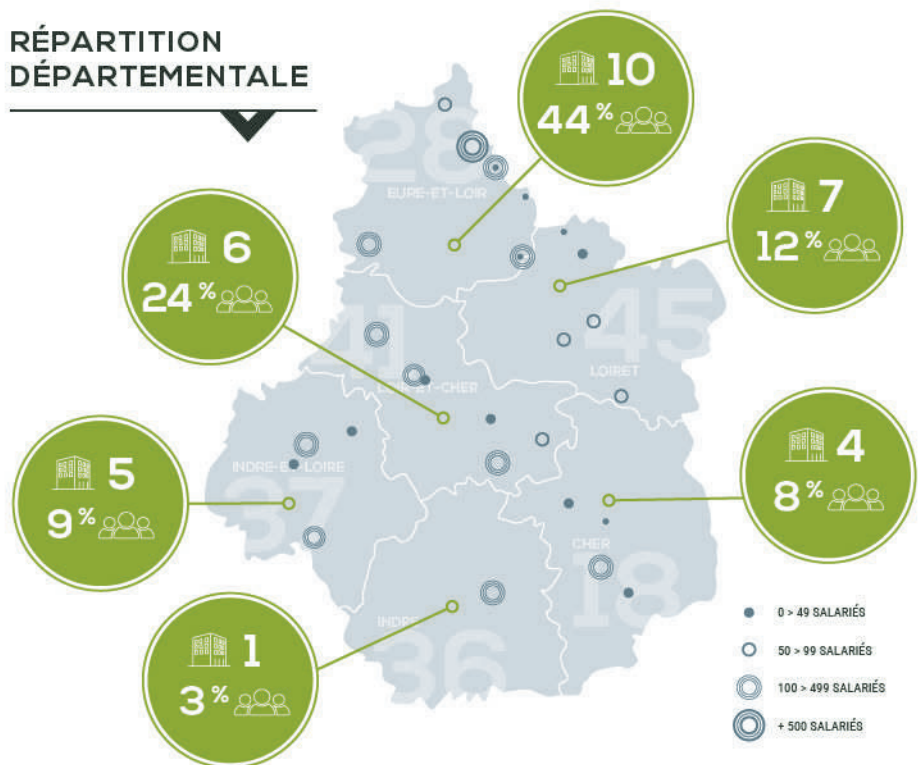
SECTEUR

La diversité de la production industrielle régionale nécessite de fournir aux entreprises des emballages adaptés au conditionnement des produits, qu'ils soient standards ou personnalisés. Le Centre-Val de Loire compte une trentaine d'acteurs positionnés sur cette activité, fournissant cartonnages, conteneurs spécialisés ou encore de futurs contenants destinés à des produits pharmaceutiques. Dans cette filière, on retrouve en matière de participations étrangères surtout des capitaux d'origine américaine.

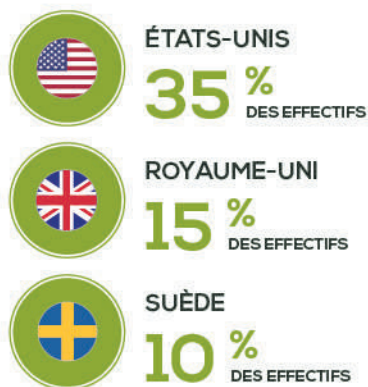
CHIFFRES-CLÉS



RÉPARTITION DÉPARTEMENTALE



PALMARÈS PAYS



ILS ONT CHOISI LA RÉGION CENTRE-VAL DE LOIRE

SEALED AIR Systèmes et solutions pour l'emballage et la technologie alimentaires.		28
AIRNOV HEALTHCARE PACKAGING FRANCE Fabrication de produits de conditionnement destinés à l'industrie pharmaceutique.		41
DS SMITH PACKAGING CONSUMER Fabrication de cartonnages.		28 / 45
WESTROCK PACKAGING SYSTEMS Conception et fabrication de machines de suremballage.		36
NIPRO GLASS FRANCE Fabrication de flacons et d'ampoules buvables et injectables en verre.		28

FOCUS INVESTISSEMENT

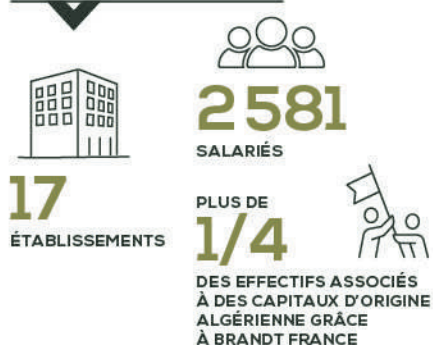
WestRock Packaging Systems recrute et investit un site secondaire à Saint-Maur (36).

Issu de la fusion entre MeadWestvaco et RockTenn, l'américain WestRock, et ses près de 45 000 employés répartis sur 350 sites, est spécialisé dans la fabrication de papier et d'emballages. À Saint-Maur (36), la filiale française conçoit et fabrique des machines de haute technologie pour le suremballage. À l'étroit dans ses locaux de Déols, l'entreprise s'est dotée d'un établissement secondaire à Saint-Maur pour accueillir l'ensemble de sa production ainsi que ses près de 100 salariés.

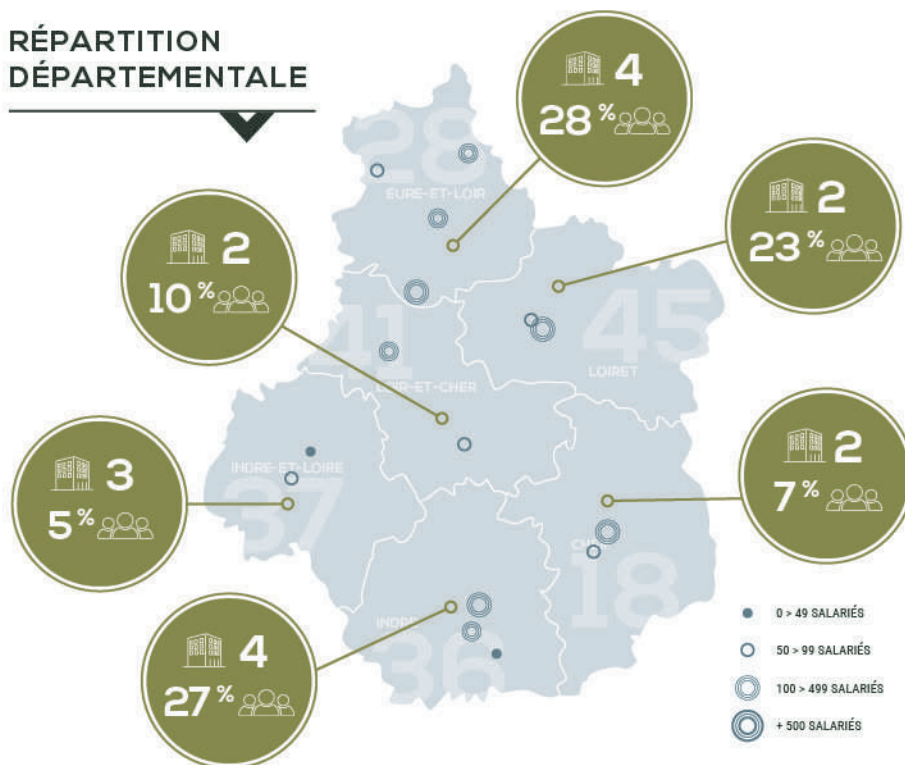


La production industrielle régionale n'est pas qu'une production B2B, une poignée d'acteurs industriels conçoivent et fabriquent des biens et équipements destinés à investir les appartements ou maisons des particuliers : petit ou gros électroménager et autres ustensiles de cuisine, mobilier voire tondeuses, en particulier celles du japonais Honda.

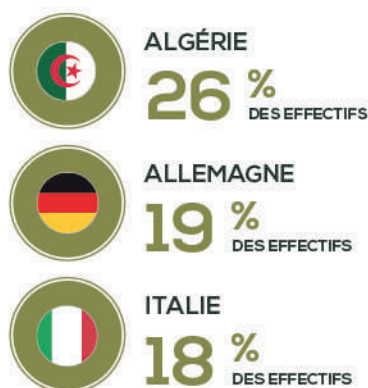
CHIFFRES-CLÉS



RÉPARTITION DÉPARTEMENTALE



PALMARÈS PAYS



ILS ONT CHOISI LA RÉGION CENTRE-VAL DE LOIRE

BRANDT FRANCE Fabrication de fours et de plaques à induction.		41 45
VORWERK Fabrication du robot cuiseur multifonction Thermomix.		28
HONDA FRANCE MANUFACTURING Fabrication de tondeuses thermiques et robotiques.		45
BARBIER Distribution de produits d'arts de la table.		37
INTERNATIONAL COOKWARE Fabrication d'ustensiles de cuisine sous la marque Pyrex.		36
BURGBAD FRANCE Fabricant de meubles de salle de bains.		28

FOCUS INVESTISSEMENT

Le fabricant de robots ménagers Vorwerk concentre sa production en région.

Le célèbre robot Thermomix est fabriqué de longue date à Cloyes-sur-le-Loir (28) dont la dernière version a été lancée en mars 2019. Depuis peu, ce marché auparavant de niche s'est ouvert à la concurrence avec des appareils sur un segment tarifaire inférieur. Cette nouvelle concurrence a entamé les ventes du fabricant allemand. À Cloyes-sur-le-Loir, le Thermomix est assemblé avec des pièces essentiellement européennes. Pour optimiser sa production, l'assemblage des appareils effectué au siège de Wuppertal a été transféré sur le site eurélien qui assemble 80 % des volumes commercialisés. Le site a été choisi pour sa capacité à absorber la charge sans investissement supplémentaire.

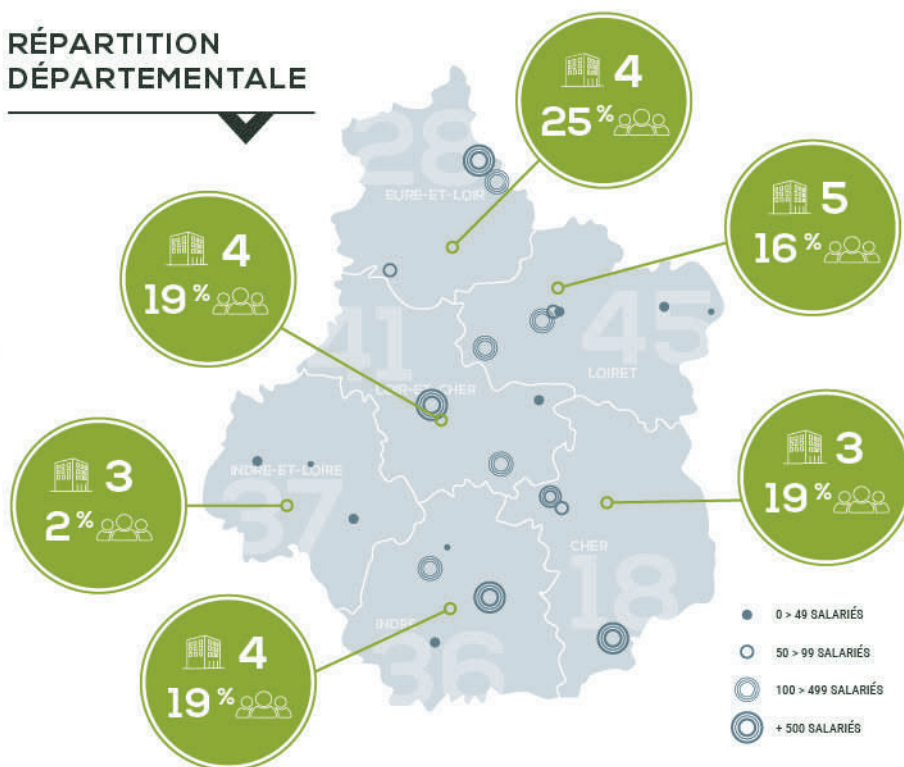


Le Centre-Val de Loire est devenu un territoire stratégique pour les leaders du machinisme agricole, de grands leaders internationaux y ont établi leur siège social national, véritables QG centralisant de nombreuses fonctions : administration, formation, marketing voire R&D. S'ajoutent à ces établissements d'autres acteurs économiques régionaux, auxquels attribuer un secteur d'activité est complexe tant leur production est susceptible de couvrir les besoins de nombreux marchés.

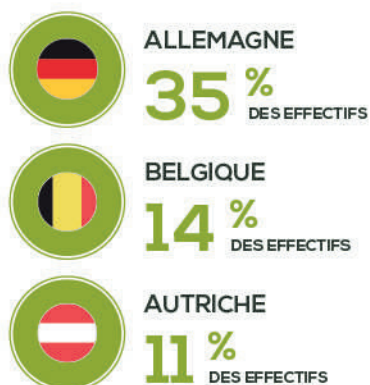
CHIFFRES-CLÉS



RÉPARTITION DÉPARTEMENTALE



PALMARÈS PAYS



♥ ILS ONT CHOISI LA RÉGION CENTRE-VAL DE LOIRE

ANDRITZ Fabrication d'équipements de séparation solide/liquide.		36
CLAAS FRANCE Siège social français de l'équipementier agricole allemand.		28
DANUBE INTERNATIONAL Fabrication de machines destinées à la blanchisserie industrielle.		41
DEMOSPEC Fabrication d'écrans de projection.		45
KVERNELAND FRANCE Siège social français de Kverneland Group, distributeur de machines agricoles.		45
SWISSLOG Expert en automatisation de la logistique.		18

FOCUS INVESTISSEMENT

CLAAS France établit son siège à Ymeray (28).

Un an, c'est la durée qu'il aura fallu entre la pose de la 1^{re} pierre et la mise en service de son siège social flambant neuf à Ymeray. Ce sont ainsi près de 200 collaborateurs de l'équipementier qui ont pris possession du Technopôle, un site tout-en-un rassemblant les fonctions d'administration, de marketing, de finance, de supports techniques, de formation et de logistique.

Ce nouveau site concentre donc plusieurs activités de CLAAS auparavant éclatées entre plusieurs sites, notamment de la région parisienne.

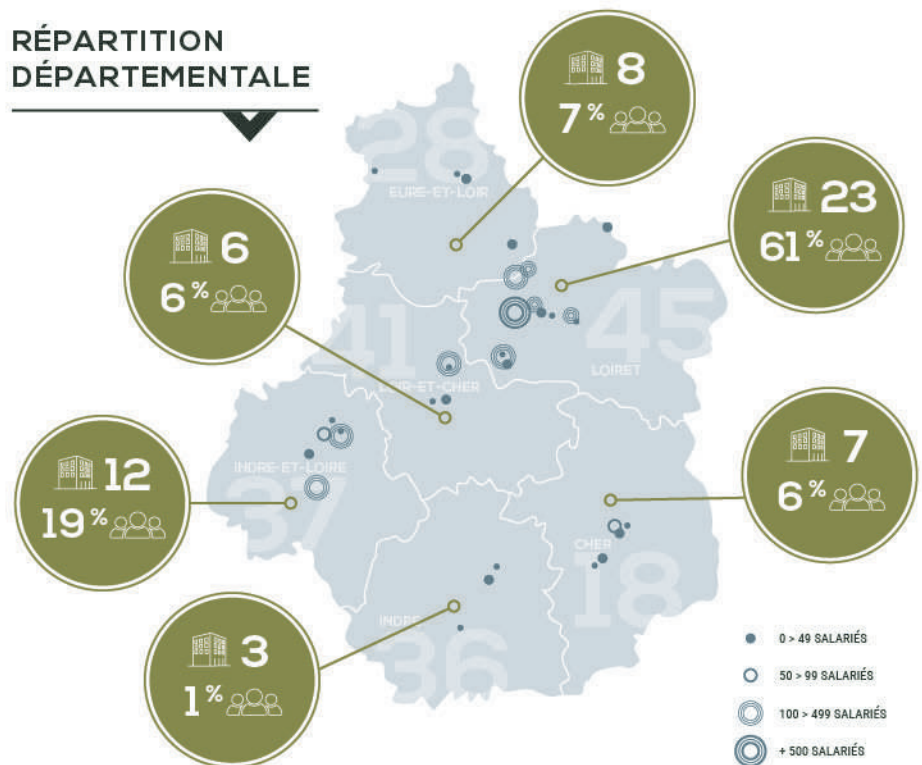


Avec sa position géographique privilégiée, ses infrastructures routières de qualité et une offre foncière accessible et disponible, le Centre-Val de Loire offre, aux logisticiens et autres sociétés de transport, l'environnement adéquat à leur projet d'implantation, du plus petit au plus ambitieux. Cela, de nombreux groupes étrangers, dont beaucoup d'américains, l'ont compris en constituant sur le territoire un réseau leur permettant de desservir les marchés français et européens au service d'une grande variété de secteurs d'activité.

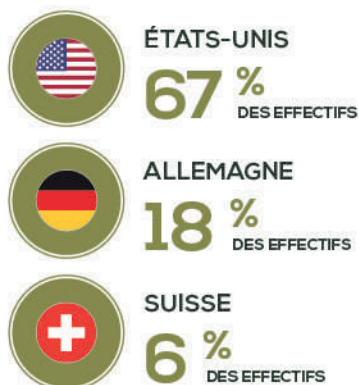
CHIFFRES-CLÉS



RÉPARTITION DÉPARTEMENTALE



PALMARÈS PAYS



ILS ONT CHOISI LA RÉGION CENTRE-VAL DE LOIRE

AMAZON FR LOGISTIQUE Centre de distribution du géant américain de la vente en ligne.		45
XPO (SUPPLY CHAIN FRANCE - STOCKALLIANCE - TRANSPORT SOLUTIONS) Prestataire de services logistiques pour le compte de tiers.		28 41 45
LIDL Plateforme logistique régionale de l'enseigne de hard-discount.		37
DB SCHENKER Filiale transport - logistique de l'opérateur ferroviaire allemand Deutsche Bahn.		Région
GEFCO Spécialiste de la logistique automobile.		36 37 45
BUT INTERNATIONAL Plateforme logistique de l'enseigne d'ameublement.		41

DES ENTREPRISES QUI INVESTISSENT

2019

Amazon ouvre sa 10^e agence de livraisons du dernier kilomètre à Ormes (45).

Jeff Bezos a inauguré le centre de distribution saranais (45) en 2007, le début d'un développement très fort sur le territoire français. En 2019, ce développement continue avec l'ouverture d'une 10^e agence logistique de 11 000 m² spécialisée dans les livraisons du dernier kilomètre. Cette activité dite de « messagerie » vise à livrer plus rapidement les clients. En plus de faire appel à des prestataires extérieurs, cette création a permis l'embauche d'une cinquantaine de personnes.

2019

But International, filiale du groupe autrichien Lutz, fait construire 50 000 m² de surface logistique à Mer (41).

2019

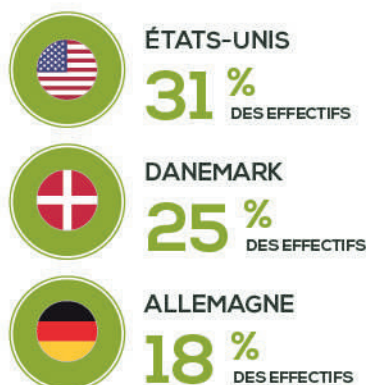
DB Schenker lance le chantier de son nouveau site de 5 800 m² à Fay-aux-Loges (45) pour y déménager son site d'Orléans.

Filière industrielle phare, la santé, à travers la production de médicaments et de dispositifs médicaux, participe considérablement à la valeur ajoutée de l'industrie régionale. Cette valeur ajoutée s'exprime tant en matière d'innovation, de technologies de production que de compétences des salariés. La quasi-totalité des établissements à capitaux internationaux de la filière fabrique des traitements indispensables à un grand nombre de malades, largement exportés dans le monde entier.

CHIFFRES-CLÉS



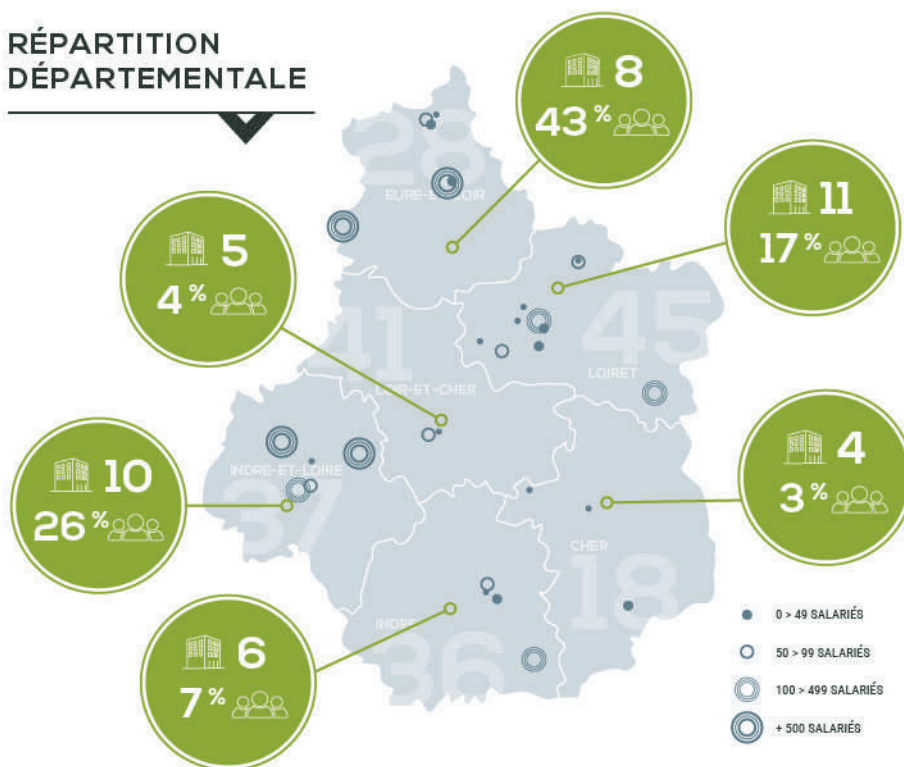
PALMARÈS PAYS



ILS ONT CHOISI LA RÉGION CENTRE-VAL DE LOIRE

NOVO NORDISK PRODUCTION Fabrication de produits pharmaceutiques pour le traitement du diabète.		28
B. BRAUN MEDICAL Centre d'excellence pour la production de dispositifs d'urologie.		28
FAREVA AMBOISE Fabrication de spécialités pharmaceutiques à usages humain et vétérinaire.		37
INVACARE FRANCE OPERATIONS Fabrication de fauteuils roulants manuels.		37
MERCK SANTÉ Fabrication et conditionnement de produits pharmaceutiques pour le traitement du diabète (formes sèches).		45
CIZETA MEDICALI Fabrication de solutions innovantes dans la thérapie pour l'insuffisance veineuse et lymphatique.		37

RÉPARTITION DÉPARTEMENTALE



DES ENTREPRISES QUI INVESTISSENT

Des capacités de production d'insuline sans cesse renforcées chez Novo Nordisk à Chartres (28).

Le diabète est une maladie qui continue de gagner du terrain avec environ 425 millions de personnes touchées dans le monde. Le danois Novo Nordisk, pleinement engagé dans la lutte contre cette maladie, produit 7 jours sur 7 sur son site de Chartres de l'insuline sous différentes formes. Ces dernières années, l'établissement a investi continuellement pour anticiper la hausse des volumes sur tous ses produits exportés dans 80 pays. S'il a continué à produire au plus fort de la crise, les travaux d'une nouvelle extension ont quant à eux été perturbés. La mise en service de cette extension de 12 000 m² est prévue pour 2021, épaulée par une centaine de salariés supplémentaires.

À Monts (37), le suédois Recipharm annonce recruter une soixantaine de personnes pour produire le vaccin de Moderna contre la Covid-19.

Des lignes de production de fauteuils roulants manuels des sites étrangers d'Invacare relocalisées à Fondettes (37).



DEV'UP CENTRE-VAL DE LOIRE

Agence régionale de développement économique

6 rue du Carbone - 45072 Orléans Cedex 2

Tél. : 02 38 88 88 10 • Fax : 02 38 88 88 11

www.devup-centrevalde Loire.fr

contact@devup-centrevalde Loire.fr

[devup_](#) • [DevupCentreValdeLoire](#)